

Donación Camp  
23/9/03

COMISION NACIONAL DE LA VIVIENDA  
**INVESTIGACION SOCIAL EN  
AGRUPACIONES DE "VILLAS MISERIAS"  
DE LA CIUDAD DE BUENOS AIRES**

Por el Dr. VICENTE E. de PABLO

(Médico Asesor de la Dirección de Estadística y Economía Sanitarias.  
del Ministerio de Asistencia Social y Salud Pública)

y Srta. MARTA EZCURRA

(Directora General de Asistencia Integral del Ministerio  
de Asistencia Social y Salud Pública)

ABRIL 1958

DIRECCION GENERAL ESTADISTICA CENSOS - BIBLIOTECA -	
SECCION	M
SIG. LIBRISTICA	364
VOLUMEN	De 419 m
N° INVENTARIO	

DIRECCION DE ESTADISTICAS y CENSOS

BIBLIOTECA

## INVESTIGACION SOCIAL EN AGRUPACIONES DE "VILLAS MISERIAS" DE LA CIUDAD DE BUENOS AIRES

### I) Origen

Presentamos los resultados de la encuesta social que promovió la Comisión Nacional de la Vivienda, dependiente del Ministerio de Trabajo y Previsión, de acuerdo al informe de su Subcomisión Social (véase Plan de Emergencia, abril 1956, Segunda Parte, Sección II, pgs. 83, 87 y otras), efectuada por visitadoras sociales de la Dirección General de Asistencia Integral el año pasado, y que fué elaborada en la Dirección de Estadística y Economía Sanitarias del Ministerio de Asistencia Social y Salud Pública.

El objetivo fijado "considera por lo tanto el catastro total de esas poblaciones como medio indispensable y suficiente en el sentido indicado, no sólo para llegar al conocimiento de su composición, lugar de origen y de sus condiciones de vida y de trabajo anteriores a su traslado, sino también para establecer las causas reales determinantes de su pauperismo actual, como también, el momento inicial del período de tiempo en que se define su mayor gravitación, con la esperanza de alcanzar soluciones adecuadas aconsejables" (id. id. pg. 84).

### II) Descripción

La encuesta se realizó en seis agrupaciones de viviendas del tipo "Villa Miseria", descrito en el "Plan de Emergencia" pgs. 37 a 40, que son las siguientes: Inta, Mataderos, Pirelli, Belgrano, Kilómetro 3, Villa Lugano y Córdoba.

NOTA: Una síntesis previa reducida fué publicada por los autores como "Investigación Social en agrupaciones de viviendas pobres de la ciudad de Buenos Aires", en el tomo "Informe sobre su actuación y plan integral. Documentación Complementaria", elevado al P. E. Nacional por la Comisión Nacional de la Vivienda, Publicación del Ministerio de Trabajo y Previsión. Rep. Arg. Impreso Diciembre 1957.



Sólo algunas son homogéneas entre sí; presentan características de barrios por su extensión —aunque sin centro normal— sólo Belgrano y Lugano. Las restantes son agrupaciones de viviendas paupérrimas ubicadas en áreas bien delimitadas y distintas, excepto Córdoba, en que se hizo la encuesta para comparación en una manzana de casas viejas, en su mayoría conventillos (limitada por cuatro calles) propiedad del Ministerio de Asistencia Social y Salud Pública; corresponden más bien al concepto de islote urbanístico.

Exceptuando esta última, es de hacer notar en el mapa de la ciudad, que las restantes se sitúan en las zonas periféricas y de escasa población de la ciudad: Bajo Belgrano y Km. 3 cerca del río —éste al lado de las vías férreas—, Mataderos, Pirelli, Inta y Lugano casi a la salida suroeste de la ciudad; forman dos sectores ecológicamente diferenciados en zonas que recientemente se están poblando cercanas a vías de ferrocarril, donde trabajadores sobre todo venidos del interior del país han ocupado tierras fiscales o abandonadas por sus dueños en las que han levantado sus viviendas, ante la grave escasez de alojamiento en la ciudad.

Veamos sus características por separado:

**Inta.** Ocupa parte de un terreno del Ministerio de Obras Públicas, limitado por las vías del ferrocarril, la fábrica textil I.N.T.A., la Autopista (ex Avda. Derqui) y la Avenida General Paz de circunvalación. Es un rancharío miserable, que se desplazó hacia las cercas de la fábrica, han eludido el desalojo judicial. Sus ranchos son de lata, madera, chapas usadas de zinc, con espacios limitados por estacas, —especie de corrales—, con senderos, algunos viejos árboles, letrinas de campo (pozos ciegos), queman las basuras, con sólo dos canillas de agua corriente a cierta distancia. Trabajan en otras zonas, tomando vehículos de transporte, son de baja moralidad, pendencieros, etilistas, es una comunidad desorganizada, existen dos líderes antagonicos. Han sido ayudados por monjas vecinas.

**Mataderos (Ciudad Oculta).** Se trata de un rancharío de hace unos 15 años que ocupa una fracción de tierra ubicada en la Avenida del Trabajo, frente a los corrales del Matadero y Frigorífico Municipal, entre dos vías férreas de acceso y la calle La Rosa, separado en dos partes por la calle Pilar estrechada, rodeadas de un muro viejo de unos 2 metros de altura, restos de una vieja edificación desaparecida que las oculta desde la avenida, de ahí su nombre; los terrenos parecen ser particulares, pero sin reclamación. Los ranchos están separados por senderos rectos, o tortuosos, de madera, cartón, lonas, la mayoría con techos de una vertiente y pocos a dos aguas, separados por cercas de estacas de ramas, pisos de tierra, con perros, gatos, aves. Hay tres canillas de agua corriente en la calle, las basuras las recoge el servicio municipal, hay letrinas aisladas (con pozos

negros) de madera, no hay luz eléctrica. Hace tiempo, parte de los pobladores se trasladó a Villa Celina, mientras otros vinieron, algunos trabajan en los Mataderos, otros en zonas alejadas, muchos tienen trabajos transitorios, no mensuales. Están en un centro de barrio, con fácil aprovisionamiento y diversiones. Un viejo habitante es el líder por su edad y ascendiente. Hay pendencias y etilismo.

**Pirelli.** Ocupa dos manzanas de terreno particular —en pleito actualmente— limitadas por las calles Saladillo y León Suárez, Zuviría y Hubac; por ésta pasan vías de ferrocarril, al lado de la fábrica Pirelli de artículos de goma, separadas ambas manzanas por la calle Echeandía. En una esquina hay una casa de material con una pequeña quinta anterior al resto, el que está ocupado por rancharío, con senderos internos. Está ubicada al lado de la Avda. General Paz y desde Zuviría se extienden terrenos libres, baldíos. Los ranchos de madera, chapas, fibrocemento, algunos de adobe, con techos de una vertiente, escasos a dos aguas; hay una canilla de agua corriente por manzana, una acequia interna sale a la calle sin desagüe. Existe una peluquería, hay perros, gatos, aves.

**Villa Lugano.** Se trata de una zona en los bordes de Villa Lugano, cerca del ferrocarril y sobre la barranca. Consta de dos partes, una la misérrima del lado de los terrenos bajos del Riachuelo con 350 ranchos y unas 1.300 personas, que no fué censada, en las calles Unanue, Barros Pasos, Miralla y Fonrouge, sin apenas agua; no hay desagües; y otra asentada en los terrenos de una donación al Ministerio de Asistencia Social y Salud Pública con cuatro manzanas, limitada por las calles Miralla, Strangford, Pola, Unanue, Larrazábal y Fonrouge, donde la Municipalidad de la Capital construyó un barrio de emergencia en 1948 y 1949, para alojar habitantes de conventillos derribados por el ensanche de la Avenida 9 de Julio, otros del Hogar San Juan, Hogares de Tránsito, pedidos oficiales y políticos e intrusos; se construyeron 100 casas de madera, hardboard, con uno y dos dormitorios, cocina, baño instalado, desagües, agua corriente, luz, eléctrica y piso de madera, con espacios alrededor. Se trata, pues, de una construcción distinta a las anteriores; luego se han hecho agregados de categoría inferior. Hubo muchas personas de mal vivir, con antecedentes policiales, prostitución, espiritistas, adivinas, etilismo y pendencias, mucha influencia política del gobierno depuesto que los ubicó sin espíritu solidario, con poca influencia de la Comisión Vecinal. Las visitadoras del Ministerio actúan permanentemente en un ambiente desalentador, en las casas, educando a los niños en una pequeña escuela, existe una sala de primeros auxilios con un médico y una enfermera. Está fundada una Cooperativa de Vivienda "Hogar Propio".

**Bajo Belgrano (Ciudad Estudiantil).** Es un verdadero barrio que ocupa en forma total o parcial 11 manzanas en terrenos de Transportes de

Buenos Aires, limitadas por calles pavimentadas, Blanco Encalada, Dragones, Astilleros y Pampa, en donde antes estuvo una quema de basuras, entre un barrio residencial, con varias fábricas (Dupont, Fiat) y en violento contraste con la lujosa ex Ciudad Estudiantil, ahora dedicada a enfermos de parálisis infantil. Varias están rodeadas de paredes construídas para aislar su visión, con una sola abertura en cada calle, que no sólo los aísla y evita se vean, sino que dificulta sus desagües en caso de lluvia, en cuyo caso sobrenada el contenido de los pozos negros, con un feo problema de higiene. Otras viviendas del rancharío están junto a las casas normales, y al lado de una estación de ómnibus. Hay gente que se dedica a la recolección de basuras. Los ranchos de chapas de zinc, latas o maderas; de letrinas de esos materiales con sus pozos ciegos son compartidas por varias familias, en algunos casos están dentro de las mismas habitaciones, hay saucos. No existen líderes.

En todas ellas actúa "Emaus", ayudando moral y materialmente, con Dispensarios; el más importante está en Belgrano.

**Kilómetro 3.** Se trata de un barrio ferroviario, estable, ubicado en una parada, cerca de las estaciones de Retiro, entre las calles Salguero, Plaza Retiro Norte, alambrado del Ministerio de Obras Públicas que la separa del río, en terrenos de los ferrocarriles. Hay cuatro pabellones de material, cada uno de cuatro habitaciones, dos cocinas, dos duchas y servicios, además hay casas de madera y chapas, otros ranchos normales de campaña entre saucos y un pequeño rancharío, éste de gente ajena al ferrocarril. Existe además una fábrica, un depósito, un taller de costura, una capilla reciente, una cancha de fútbol y un club social, hay vigilancia policial y un pequeño bar. No hay agua corriente, ni cloacas. Los hombres trabajan en su mayoría en el ferrocarril, de buenas costumbres, algunos etilistas, hay ausentismo escolar por negligencia paterna, existe un líder.

**Córdoba.** Se trata de una manzana de casas en el centro de la ciudad, limitada por las calles Córdoba, Anchorena, Paraguay y Quirno Costa, adquirida toda en 1948 por el Ministerio de Asistencia Social y Salud Pública para edificar en ella su sede. Son 37 casas, conventillos en su mayoría, con 120 habitaciones de material y vieja data, con 150 adicionales de madera y chapa, 113 cocinas de madera y chapas y 14 de material separadas en los patios, con un solo retrete por casa, en pésimas condiciones de higiene por exceso de población, con gran cantidad de ratas. Existen negocios: fábricas de heladeras, artículos de mimbre, servicio fúnebre, restaurant, carbonería, fábrica de balanzas, tintorería, carpintería, pizzería, un corralón para carros; han sido censados excepto los tres primeros; su influencia se nota en los cuadros de ingresos. Están alquiladas de \$ 60 a \$ 210 cada uno y en \$ 430 la esquina con fábrica de heladeras; a su vez cada

uno de ellos (varios no viven allí) las subalquilan haciendo buenas ganancias. No ha sido factible desalojarlos por la ley de alquileres y el bajo monto de los mismos. Se trata de un área deteriorada de conventillos.

### III) Resultados del Censo

La encuesta de base cuyo formulario está en las pgs. 86 y 87 del "Plan de Emergencia" fué realizada por visitadoras y asistentes sociales acostumbradas a abordar a la gente de pocos recursos, tratando de obtener su colaboración voluntaria, en un medio no habituado a esta investigación y en situaciones político-sociales difíciles. Sin embargo, el análisis posterior revela apreciable similitud en los datos, hasta en las cuestiones psicológicas, dentro de la variedad de estas agrupaciones.

Fueron censadas 1061 convivencias, con 2234 varones y 1998 mujeres en total. Decimos convivencias y no familias, ya que la planilla de encuesta se dirigió a núcleos que convivían juntos, sean familias básicas (padre, madre e hijos) y otras personas a su cargo (parientes) y no familiares, entre éstos a veces había otras familias y personas sin parentesco entre sí.

Se ha analizado la encuesta, estableciendo los resultados de las diversas preguntas realizadas y practicado correlaciones para obtener la información posible. El material ha sido sintetizado y reducido a cuadros de análisis que se agrupan en la última parte del trabajo, con gráfico de pirámides de edades. Se juzgó útil presentar en forma breve los comentarios hechos a los mismos para su fácil lectura y por separado la masa de datos para los que quieran profundizar el tema.

Es evidente que dada la diversidad de edades, orígenes, composición familiar, ocupaciones, ingresos, etc., los datos deben ser analizados en forma correlacionada y no bastan las simples y fáciles comparaciones. Un ejemplo nos lo da la manzana de la calle Córdoba, de viejas construcciones urbanas deterioradas, con una cuarta parte de europeos, una población envejecida, con pocos niños, de larga residencia y un 50 % que trabajan y aportan, otro, la del Km. 3 con un 58 % de trabajadores ferroviarios, Pirelli con 38,4 % de las personas originarias de Santiago del Estero y así sucesivamente.

Se han presentado las cifras en por cientos, para reducirlo a una unidad comparable, y no se han hecho sino en pocos casos decimales, expresando las cifras sólo en unidades, y en caso de fracciones con aproximación a la unidad mayor, suficiente a los fines que se desean.

Haremos breves comentarios al gráfico y a los cuadros que creemos son ilustrativos de por sí:

**I. Gráfico Población abarcada por la encuesta. Grupos de edades en porcentajes por sexos.** Son las pirámides por grupos de edades y sexos correspondientes a cada agrupación y al total encuestado. Es evidente que



el Córdoba tiene una estructura casi igual en todas las edades, con pocos niños y adultos y más viejos de lo habitual, es una estructura urbana, posiblemente la parte inferior está disminuida porque las jóvenes parejas formadas han ido a vivir a otras zonas de la ciudad donde tienen sus hijos; en el Lugano tenemos mayor cantidad de adultos, especialmente mujeres, y los restantes muestran diferentes características de una población tipo rural con base amplia, y mayor cantidad de adultos (migración de esa edad).

**II. Demografía.** Son zonas de elevada densidad y hacinamiento por ser edificación baja, la Capital Federal en 1947 tenía 150 habitantes por hectárea promedio, debemos considerar que una manzana de casas con edificación corriente y una familia en cada una, como es habitual en muchas zonas daría unas cuarenta convivencias con 160 personas. La media de edades de la población, medida no muy precisa aquí por la influencia de las edades menores, nos revela dónde existe más población infantil, conjuntamente con los porcentos por grupos de edades y dónde predominan los viejos. El coeficiente de masculinidad excepto en Belgrano, da predominio masculino, encontrado en zonas de inmigración, el de la Capital en 1947 era 95,1 varones por cada 100 mujeres.

**III. Convivencias y Familias.** Nos presenta la estructura de ellas y resalta rápidamente la gran cantidad de uniones no legales que llega hasta el 45 % en Inta, bajando a 11 en Córdoba y 14 en Km. 3, lo que indica una diferente moralidad, también el porcentaje de mujeres solteras con hijos; si comparamos la cantidad de éstos por unión encontramos más en las legales, aunque no es conclusivo, ya que no se averiguó el número total de hijos habidos, sino los que convivían en ese momento, puede también influir el tiempo de duración de la unión, otro índice es la tasa de fertilidad observada. Si relacionamos el número de hijos internados en establecimientos con el de habitantes, nos da un 4 % en Mataderos, un 2 % en Lugano, siendo menor en los otros y casi nulo en Km. 3 y Córdoba. Las uniones son recientes, una cuarta parte se han realizado aquí, por la mejora económica; son más antiguas en Km. 3, Lugano, Córdoba. El análisis de la composición de la familia básica (padres e hijos solos) nos da un predominio de familias con pocos hijos; se presentan cuadros con la cantidad de personas que integran las convivencias, individuos por parentesco (llama la atención la cantidad de hijos de madre soltera, excepto en Córdoba) la cantidad de componentes de cada convivencia (que nos da la familia típica compuesta de padre, madre y dos hijos, uno varón y otra mujer, ambos de 14 años, idéntica a la analizada en el Nivel de Costo de Vida) y un análisis del estado civil actual y anterior de las uniones (que presenta algunos matices ej.: viudos y divorciados que antes eran solteros, se refieren a uniones ilegales).

**IV. Migraciones** Se presentan dos cifras, una simple que se refiere a los individuos y otra entre paréntesis referente a los grupos. Notamos que la mayoría son argentinos, los europeos (italianos, españoles, polacos) sólo tienen importancia (24 %) en Córdoba, hay sudamericanos (paraguayos, bolivianos, chilenos) especialmente en Belgrano (paraguayos); el porcentaje de nacidos en la Capital Federal es sobre todo de niños, excepto en Belgrano, Lugano y Córdoba, es decir la mayoría son provincianos que han venido a radicarse, especialmente desde Santiago del Estero, Corrientes, Buenos Aires, Entre Ríos, Tucumán, Córdoba y Santa Fe. Los grupos existentes han llegado a estas agrupaciones hacia 1943, excepto el urbano Córdoba, aumentando, pero especialmente después de 1949. Los motivos por los que dicen haber venido principalmente es buscando trabajo y vivienda (esto por no encontrar alojamiento), después por situación económica y relaciones familiares. Más de la mitad de los grupos desea permanecer en el sitio, sobre todo por su trabajo (hay cuestiones psicológicas en las contestaciones de Lugano y Córdoba por depender del Ministerio); en caso de cambiarse desearían quedarse más en la Capital, un 60 % desea vivienda propia.

**V. Ocupaciones.** Las hemos clasificado de acuerdo a la lista mínima de Subgrupos ocupacionales COTA, 1950, Anexo N° 1, del Instituto Interamericano de Estadística para ofrecer la posibilidad de comparación. Damos la ocupación actual primero y luego la anterior (ésta entre paréntesis) y en porcentos.

Se nota que vienen del campo (los hombres eran trabajadores agrícolas y de la construcción; las mujeres de servicio doméstico) excepto Córdoba, y ahora se dedican los hombres a la industria el 46 %, a la construcción el 19 %, las mujeres al servicio doméstico el 41 % y a la industria el 37 %; en el Km. 3 son ferroviarios.

Se han agregado los jubilados y pensionistas existentes. Trabajan casi todos en la Capital.

**VI. Ingresos de la convivencia, personas que la integran y las que trabajan y aportan.** Se presentan por grupos de ingresos para comparar los ingresos a distribuir entre sus componentes y cuántos de ellos trabajan y aportan (aquí entran también los jubilados, pensionistas y con ingresos varios). La mayoría de los ingresos son de \$ 1.000 a \$ 1.600, que comprenden también al número de integrantes y de los que trabajan y aportan.

En el 61,0 % de las convivencias, trabaja un solo hombre o mujer, o conjuntamente, un 23,4 % dos, hay casos de 4, 5 y 6 hombres y mujeres trabajando, lo que explica los altos ingresos (hay que deducir algún negocio del Córdoba), como podemos comprobar si dividimos los ingresos de cada uno por la cantidad de individuos que trabajan en ella, obtenemos los sueldos promedios, por lo tanto los altos ingresos se deben a la mayor cantidad

de integrantes de la familia que trabajan y a su edad, debido al momento del ciclo familiar en que la mayoría son adultos y aportan; a su vez pueden ser familias inestables, por independización consecutiva y formación de nuevas familias, siendo esta prosperidad transitoria.

El por ciento que trabaja en cada agrupación es de un 40 % promedio del total, incluso niños y viejos, pero si ahora analizamos la población económicamente activa en edades de 15 a 64 años, tenemos que trabajan y aportan el 66 % entre ambos sexos, el 93 % de los hombres y el 36 % de las mujeres, aparte de las dedicadas a los quehaceres domésticos. Evidentemente esto indica una alta ocupación, los ingresos mensuales (disminuídos aparentemente por los sueldos de las mujeres dedicadas al servicio doméstico, aunque reciben otros beneficios adicionales no computados) están en el salario mínimo de \$ 1.200, lo que indica una mano de obra lógicamente no especializada.

Existe buena cantidad con ocupaciones transitorias "changas". En Villa Lugano hay 8 % de hombres que ganan más de \$ 2.000.

**VII. Economía.** Damos la cantidad de los grupos de convivencia en % por escala de importes, analizando los ingresos y los gastos discriminados, para poder analizar la distribución de ellos en forma comparativa; igualmente el número de convivencias con deudas con motivos e importes, aquí notamos que un 45 % de las mismas están representadas por pagos de terrenos adquiridos en cuotas, y 20 % gastos de ropas.

Para poder comparar los consumos de las familias con integrantes de sexos y edades diferentes, se han hecho varias escalas de Unidades de Consumo, aquí hemos empleado lo utilizado por el Departamento Nacional del trabajo en su estudio "Costo de Vida, Serie C, N° 1, 1935". Base del Costo de Nivel de Vida de la Capital Federal, publicado mensualmente luego; primero damos la de las convivencias, luego la distribución individual, ambas en %.

Para correlacionar los importes de ingresos y gastos, está la cantidad de individuos promedio por convivencia y el Índice de Costo del Nivel de Vida Oficial en la Capital Federal en el mes de encuesta, así se puede deflacionar y llegar a una cifra uniforme, a pesar de la inflación progresiva que aqueja al país y que varía en ascenso los valores monetarios al pasar el tiempo.

Las cifras de ingresos anotadas, corresponden en general a la verdad, aunque hay que admitir ocultaciones por los interesados, debidas al momento difícil en que fué realizada la encuesta, frente a posibles desalojos, a veces han dado cifras brutas de ingresos, sin deducciones y otras, cifras estimadas. Si consideramos los gastos, hay una situación prácticamente general, la población y menos ésta encuestada, gasta según sus necesidades y deseos, sin llevar cuentas, ignoran en qué han gastado sus ingresos y cómo lo han hecho, además tienen crédito de ropa y útiles, de modo que estas

cifras son estimaciones hechas en el momento de las preguntas, hay que tomarlas en ese concepto; sin embargo, en conjunto concuerdan, como se ve en el cuadro; por lo tanto reflejan bastante la situación; por otra parte el seleccionar familias que anoten sus gastos será de una minoría controlada. Es de notar que casi no pagan vivienda, excepto en el Córdoba con cifras mínimas, por tanto todo aumento de alquileres a la normalidad, llevará aparejada una reducción en el consumo y en los gastos; la alimentación constituye las dos terceras partes.

**VIII. Costo de Vida.** El Costo del Nivel de Vida oficial de la Capital Federal, que parte desde el estudio citado, se refiere a familias compuestas de padre, madre y dos hijos menores de 14 años, con un solo ingreso, y especialmente en obreros no calificados, es decir una familia trabajadora tipo, en la que se mantienen analizados los diversos rubros de gastos, en forma comparativa y seriada a través de los años; está actualmente a cargo de la Dirección Nacional de Estadística y Censos.

Hemos separado las familias similares a la citadas halladas en este Censo y presentamos aquí las cifras halladas para comparación, haciendo la salvedad que son cantidades contestadas a las visitadoras sin prueba, ni análisis, dado que como decimos, la casi totalidad de las personas preguntadas no lleva cuentas, ignora lo que son presupuestos familiares y distribución de gastos, es decir "viven al día" pero sirve para hacer una comparación con las familias que llevan cuentas (que son elegidas y minoría en la población).

Las hemos dividido en la manzana de conventillos de la calle Córdoba, que paga vivienda, y las restantes (eliminando de éstas las escasas que pagan alquiler) y a su vez si tiene uno o dos ingresos; primero en monto monetario real, luego en % de los gastos; tenemos para comparación las cifras de promedio de 1956 del Informe B. 2, Enero 1957; la distribución de edades de ambos hijos de las familias estudiadas y la ocupación y remuneración de las personas que trabajan en dichas familias. Se nota la diferente estructura de las ocupaciones a que se dedican ambos sexos, con fuerte predominio de los varones.

**IX. Vivienda.** Hay situaciones distintas; en el Córdoba son casas de material con piezas agregadas de materiales baratos, en el Lugano, casillas hechas por la Municipalidad con comodidades; en el Km. 3 hay casas de material y otras de madera para obreros, mientras que en los otros, se trata de ranchos de campaña generalmente de una sola habitación con piso de tierra, de varias dimensiones pero en general pequeñas de unos 10 m<sup>2</sup>, hechos de madera, chapas, lonas, cartón, con igual techo, en donde se aloja toda la familia y sus escasos menesteres, con una sola cama, el número de ranchos de más de una habitación es escaso, lo reflejan los índices de habitaciones por convivencia, habitantes por habitación y por dormitorio,



los que utilizan un solo dormitorio, véase para comparación los resultados del Censo de Vivienda 1947 en "Informe de la Comisión" y "Plan Integral" (julio 1957). Se trata en general de tugurios, con gran hacinamiento y edificación inferior y con característica de campaña y pueblo de la gente pobre, con sus letrinas aisladas con pozos ciegos, sin desagües, sin agua corriente, su cama única y por la noche con otra de emergencia, la forma de sus techos según el régimen pluvial de origen. Construida como vivienda transitoria con materiales baratos y fáciles de obtener, con mala higiene, a veces rodeada de basurales y con aguas servidas. Hay un 8 % que posee terrenos que pagan a plazos con esperanza de poder algún día habitarlos, pero la gran mayoría, 50 % seguirán siendo inquilinos dado sus pocas entradas, y un 25 % no cree posible pagar alquiler. Es un difícil problema que se planteará al querer erradicarlos y llevarlos a nuevas viviendas con alquileres. En el Cuadro VI están los porcentajes de familias por número de integrantes.

Un cuadro nos presenta la cantidad de personas por dormitorio y habitación, en %, el 50 % de las convivencias vive en un dormitorio, 14 % en dos, 11 % en un dormitorio y una habitación, vemos las cifras del hacinamiento características de estas viviendas marginales, caracterizadas por su escasa superficie.

**X. Educación.** Se han hecho porcentajes del total de la población de cada agrupamiento, evidentemente debe relacionarse con la población infantil respectiva (II), la mayoría de los niños está en los grados iniciales de la escuela primaria, pero sólo un 50 % de los mayores de 14 años tiene estudios de 1º a 3er. grado primarios, de acuerdo a su origen rural, debido a la necesidad económica de trabajar, a las distancias desde la escuela, muchas de las cuales sólo tienen hasta 3er. grado y a la escasa cultura ambiente.

**X. Salud.** Tienen como promedio buena salud un 91,6 %, regular 1,6 % y mala 0,2 % y padecen enfermedades 5,5 %, de acuerdo a sus declaraciones a la encuesta, no se trata de situaciones confirmadas por el examen médico, y deben correlacionarse con la distribución por edades de esas poblaciones, a predominio de niños y adultos jóvenes; faltan las cifras de morbilidad. Es aceptable en general, no indica la situación que parecía esperarse y es posiblemente debido a la buena alimentación; las enfermedades con mayor tasa son asma (en 34), reumatismo (en 46), trastornos psíquicos en general por herencia (en 91) y cardíacos (en 25 y 26). Todo esto a pesar de la falta de agua, aseo y desagües, lo que se nota especialmente en los niños. Se ha utilizado la "Nomenclatura Abreviada" de 50 rúbricas para la presentación tabular de las causas de mortalidad de la Nomenclatura Oficial Argentina (folleto del Ministerio de Asistencia Social y Salud Pública; 1952).

#### IV) Análisis de los emigrantes internos

Con el material ofrecido dada la gran cantidad de provincianos, hemos pensado analizar estadísticamente, en cifras, hecho abstracción de otros enfoques, su forma de ser. Es una tentativa que colocaremos en su justo término: son grupos familiares llegados desde el interior de la República e individuos nacidos en las distintas provincias que han venido por migración interna a vivir y trabajar en la Capital Federal, gran metrópoli mundial, donde ya llevan residiendo varios años, es decir, debe haberse modificado su comportamiento. Hemos descartado los integrantes de dos agrupaciones: Córdoba y Lugano, con gran cantidad de extranjeros en el primero y nacidos en la Capital, y los venidos de las provincias de San Juan, Mendoza y Río Negro hasta el sur, dada su escasa cantidad y los menores de 15 años. Con los otros hemos hechos tres Grupos: 1º Pampa, 2º Noroeste, 3º Noreste. Dentro de cada uno hay características bastante homogéneas, en el 1º zona llana o húmeda, agrícola ganadera, con ascendencia casi totalmente europea; el 2º zonas de montañas y llanuras, árida y semiárida con escasos valles irrigados, fuerte influencia indígena y española primitiva y el 3º, zona de llanura, con fuertes lluvias, en parte de reciente colonización e influencia indígena guaraníca y escasa española.

En el cuadro XII tenemos el origen de los integrantes de los diversos grupos en cuanto a convivencias ya llegadas a la Capital e individuos. Analizamos pues tres Grupos en dos conceptos: A - Convivencias llegadas a la Capital y B - individuos por lugar de nacimiento.

##### A) Convivencias:

1. Tenemos la composición de la familia básica, da cifras similares de uniones legales y no legales. Otras podrían ser debidas a diverso tiempo de unión y residencia.
2. Integrantes de la familia básica, otros familiares y total de personas en las convivencias, dan cifras similares.
3. Cantidad de hijos internados en establecimientos, nos da mayor cantidad en el Grupo Pampa, siendo escasos en los otros dos grupos, podría explicarse por mayor solidaridad familiar en éstos.
4. Motivo de traslado. Se nota el factor trabajo y económico como origen de la migración.
5. Economía. Se dan cifras en monto monetario y en % sobre los ingresos, vemos similitud en la estructura de los gastos y en los ingresos.
6. En cuanto a % de personas por vivienda tenemos en un dormitorio 1º (51,0), 2º (67,1), 3º (74,0); en dos dormitorios: 1º (18,0), 2º (7,5), 3º (5,8), y en un dormitorio y una habitación: 1º (12,2), 2º (0), 3º (6,0), es decir notamos una mejor habitación en el Grupo 1 - Pampa.

## B) Individuos:

1. Presentamos la distribución por edades y sexos para comparaciones. Se nota el grupo 15-10 años es similar; en el de 20-29 años: 1(29), 2(52), 3(46), predominio de los dos últimos, acentuándose en cambio mayor cantidad de los de Pampa en edades mayores.
2. Educación. Hay similitud en 1º a 5º grado del primario, en 6º grado 1(17), 2(8) y 3(11), especialmente en los varones del 1º, en mujeres se repite igual que en el total. Secundario y normal no hay en el 3. Desconocidos hay más en el 3. Ninguna educación, casi igual, algo más en los últimos, especialmente las mujeres.
3. Ocupación actual y anterior en grandes grupos. Anterior: agrícola ganadera en varones: 1(26), 2(54), 3(42), predominio en los dos últimos; en transporte y jornaleros, similar; en producción 1(15), 2(7), 3(8), predominio en Pampa; en Servicio, similar en las mujeres. Actual: es más similar, pero menos en servicio, y más en comercio los de Pampa. Ha habido pues cambio de ocupación de la agrícola ganadera a la producción especialmente.
4. Ingresos mensuales totales. Predominio de 2 y 3 en los \$ 1.000 y \$ 1.599, y los de Pampa en cifras inferiores y superiores a dichas cifras.
5. Parentesco. Más hijos legales en Pampa, similitud en hijos de madre soltera; más hermanos, abuelos y otros familiares en 2 y 3.
6. Estado civil y anterior. Casados 65,8, uniones 29,0 % en total, las mujeres especialmente viudas, vuelven a casarse en Noroeste; las uniones derivan en parte de los separados y viudos. Según años de unión tenemos en total y en %: 0-3 años (30), 4-6 (22), 7-9 y 10-19 (14), 20-29 (4), 30-39 (2).
7. Salud declarada en %: más o menos similar al estado general, las enfermedades: 1 (9), 2 (5), 3 (6), mayor en Pampa. En cuanto a éstas, tenemos: cardíacos (0,9), aparato digestivo y abdomen (0,9), psicosis y neurosis (0,8), tuberculosis (9,8), artritis y reumatismo (0,7), respiratorias (0,6), tuberculosis 1 (1,4), 2 (0,3), 3 (0,4), psicosis y psiconeurosis 1(1), 2 (0,3), 3 (0,4), cardíacas 1 (1,3), 2 (0,4), 3 (0,8), digestivas y abdomen 1 (1,1), 2 (0,6), 3 (1,2).

## V) Diagnóstico social

Nos encontramos frente a un hecho social y psicológico: agrupaciones recientes de vivienda distintas a las urbanas, levantadas en terrenos fiscales o privados por invasión de gente pobre, que ha resuelto así el problema de habitación y que chocan fuertemente con la edificación y los viejos

residentes urbanos de una de las mayores metrópolis mundiales; se trata de un fenómeno de distancia y rechazo social, por eso los urbanos les llaman "Villas Miserias" en forma genérica.

En este estudio analizamos sólo una parte de ellas, es decir nuestras formulaciones no son de carácter general y todavía en éstas encontramos individualidades que las separan.

Tienen una base general, la pobreza, están habitadas por clase baja en un período largo de crisis de vivienda mundial y nacional, acentuado por la influencia de la ley de alquileres, donde no se construyeron casas al no dar rentas suficientes a los inversores, unido al fuerte crecimiento demográfico del núcleo urbanístico que rodea la Capital Federal y se une a ella, por la creación especialmente de industrias que requirieron trabajadores, que en esos años no vinieron en la cantidad necesaria de Europa. Esto provocó junto con la crisis del campo argentino, el éxodo de la población rural, especialmente de las provincias y zonas más pobres hacia la metrópoli donde había trabajo y posibilidad de vivir y mejorar. Contribuyó además el transporte gratuito para los actos del gobierno depuesto, aprovechado por muchos para radicarse. A partir de 1943, pero especialmente desde 1949 se produce un brusco aumento, con el auge económico, disminuyendo en los años 1955 y 1956 por la situación empeorada.

La vivienda nos separa rápidamente estas agrupaciones en varios grupos, revelando su influencia sobre los individuos:

- a) Córdoba: Manzana urbana de conventillos deteriorados con 24 % de europeos, 37 % de provincianos y un 13 % de los nacidos en la Capital. Tiene problemas de pobreza y hacinamiento, pagan alquiler. Existen negocios en ella; sirve de comparación.
- b) Lugano (no contando el rancharío que lo rodea): Son viviendas de emergencia, con agua corriente, servicios, luz eléctrica, cocinas y desagües, edificadas por la Municipalidad para alojar a gente de la Capital y la mayoría de hogares de tránsito para provincianos o con influencias políticas. No pagan alquiler.
- c) Km. 3: Es un barrio ferroviario con casas de material, otras de pueblo y escasos ranchos, pagan alquileres baratos.
- d) los restantes: Inta, Mataderos, Pirelli y Belgrano (en ésta hay 22 familias íntegras y 28 de un solo integrante nacido en la Capital Federal), formados por rancharíos, habitación de tipo rural miserable, donde se alojan en promiscuidad generalmente en una sola habitación, provincianos rurales y sudamericanos que invadieron terrenos fiscales y particulares levantando en ellos su morada. No pagan alquiler.

Estas características nos hacen presentar por separado los datos relativos a cada una de ellas para que puedan ser estudiados como corresponde.



Fuera de la pobreza general y del hacinamiento, creemos interesa más estudiar los últimos, caracterizados por su vivienda, costumbres y su gente de proveniencia rural.

Se trata de migrantes internos en sus dos terceras partes de una misma cultura euroindia, mestiza, al igual que los sudamericanos, de una misma indican sus ocupaciones anteriores y que, atraídos por la metrópoli, vienen a mejorar su situación como mano de obra no especializada, lo que se nota por sus ingresos, incorporándose los hombres sobre todo a la industria. Traen con ellos como todo inmigrante su cultura, revelada por el color de su tez, trajes, forma de hablar, costumbres, muebles, formas familiares de unión libre e ilegitimidad en alto porcentaje, educación, tradiciones, alimentación, moral, diversiones, relaciones sociales, psicología, atención a la salud y vicios. Ya lo indica el rancho que construyen igual a los rancheríos míseros del interior; lo hacen con materiales baratos de rezago, de una sola habitación pequeña generalmente con piso de tierra, con letrinas aisladas con pozos negros tipo rural y senderos de tierra. Según la zona y tradiciones de origen se producen diferenciaciones dentro del aspecto general y homogeneidad o heterogeneidad en ellos y un tipo de segregación por su choque con las zonas que la rodean. Al ocupar edificación urbana estas características son menos visibles y se pierden más fácilmente.

Su nivel de vida ambiental es pobre y muchas veces mísero, pero ellos tienen mayores ingresos que en su zona de origen, trabajo asegurado todo el año, por la gran ocupación existente, mayores diversiones, mejor comida y vestido. Si bien algunos piensan en lo que dejaron, la experiencia es que sólo vuelven pocos, ni aun con pasajes gratuitos que se les ofrecieron. Son migrantes que desean radicarse definitivamente en la Capital si siguen teniendo ocupación.

Es evidente que se presenta un contraste violento entre la vida natural del campo, rodeados por las fuerzas de la naturaleza, plantas y animales y la vida y medio urbano, todo creación del hombre y especialmente el maquinismo, con otras formas de vida social y psíquica y trabajo en lugares cerrados. Es una transformación física y psíquica.

Como a todo emigrante le queda: volverse, adaptarse más o menos bien a aislarse. Aquí encontramos el problema crucial de estas agrupaciones y el contraste psicológico con la urbe, que los considera de cultura inferior, produciéndose adaptaciones, tensiones, conflictos y rechazos entre ambas culturas. Son grupos e individuos en transición cultural, tienen que integrarse en la ciudad, debe abreviárseles el tiempo que les lleve esta adaptación ayudándoles, lo que es fácil en una ciudad cosmopolita y rica; a su vez incorporan a la ciudad extranjerizada elementos autóctonos de cultura homogeneizando el país; el tiempo los irá elevando material y culturalmente al adaptarse a la especialización de la ciudad, y sus hijos ya normalmente ascenderán en la escala social, y se transformarán alejándose de

la cultura originaria y sus pautas. Esto ya se revela en las prendas de vestir (nylon, pantalones en la mujer), bailes, ocupaciones y otras; variará su concepción de la vida.

El punto flojo está en los niños, que al crecer y educarse, viven entre dos tipos de pautas distintas, las de la familia y las del ambiente que chocan en muchas cosas. Difícil es adaptarse a ambas, a veces imposible; chocan violentamente, con crisis psicológicas, hasta que eligen consciente o inconscientemente las más asequibles, pero si falla su resistencia nerviosa, aparece la desadaptación social, los trastornos de conducta, las perversiones y la delincuencia juvenil.

En los momentos actuales de rápida e intensa evolución mundial, especialmente tecnológica y social, estos fenómenos se acentúan; la solución se facilita si encuentran vivienda urbana, pero se atrasa si siguen en su ambiente rural, en ranchos y en una forma de segregación.

Importante es su pensamiento íntimo; si desean radicarse hay que facilitarles la adaptación; si piensan volver, será convivencia transitoria, pero si el correr del tiempo, los intereses y la familia los fijan como a la mayoría, hay que facilitarles la adaptación, aunque en estos casos conservan más tiempo su cultura y tradiciones.

El rancho rural misérrimo en el que tantos provincianos viven desde largos años, con piso de tierra apisonada, materiales de rezago o del ambiente para paredes y techos, de una sola habitación de escasa amplitud, con una cama y escasos útiles: mesa, sillas, estantes, no ofrece comodidad más que para individuos solos, parejas y algún hijo, pero con frecuencia los hijos aumentan, la falta de lugar y su no ampliación hace que tengan que utilizar a la noche los lugares libres con camas provisionales. De ahí una fuente de inmoralidad y sexualidad, que repercute en los hijos que crecen rápido a la vida y en su salud física y mental. Deben ser educados a tener viviendas más amplias; las letrinas con pozos negros que infectan el alrededor y son fuente de contagios deben ser mejoradas técnicamente y alejadas.

Es evidente que las nuevas viviendas a ofrecérseles debieran ser de transición, para educarlos en el nuevo uso de pisos, cocinas, en la higiene, agua y evacuación de desechos, elevando su nivel cultural y social, haciéndoles adquirir muebles sencillos y fuertes.

Habría primer tiempo difícil de adaptación, en el cual se tratará de no disgregarlos de sus relaciones actuales para no complicar la situación. Y como mentalmente no están muy dispuestos a pagar por vivienda, ya que tienen salarios escasos, tendrán que reajustar sus gastos actuales.

Vinculado a este tema está el de la familia, libre, con moral elástica, al ser migrantes habitualmente ocasionales para las cosechas, en cuyo intervalo conocen otras parejas, nacen hijos ilegítimos y la familia toma un tipo más laxo, influye en ello las distancias y la ausencia en zonas de

Registros Civiles e Iglesias, así como las costumbres heredadas junto a una sexualidad precoz y ambiente rural.

Una medida social de gran alcance es el salario familiar que facilitará la vida de las familias con prole numerosa y de escasa edad, disminuyendo la pobreza en ese período el ciclo de la vida familiar, siempre que los padres sepan invertirlo adecuadamente.

#### VI) Necesidad de una educación comunitaria

Aunque faltan las estadísticas y los análisis correspondientes, podemos aseverar que alcanzan a centenares de miles las familias que en condiciones similares forman un gran estrato social en la Argentina, aisladas entre sí y esperando todo de algún gobierno providencial. Es evidente que los problemas de la cultura y de las costumbres no se arreglan sólo con proporcionar casas. Ni siquiera con aumentar salarios. Son problemas básicamente humanos; residen en la personalidad de los individuos. La industrialización no los corrige por sí misma; por el contrario, todos los países evolucionados del mundo pasaron por tales alternativas. Y precisamente de la experiencia recogida en las cinturas de las grandes ciudades, o en las aglomeraciones miserables de millones de refugiados de países en litigio, o en las poblaciones rurales, que despiertan al progreso moderno, una evidencia ha surgido: aunque las autoridades cumplan con todas sus obligaciones, tales como facilitar viviendas y dictar leyes justas, los problemas permanecen en pie mientras no se estimule y desarrolle el sentido de responsabilidad propia de los individuos, los grupos y las comunidades.

Paralelamente a las medidas de ingeniería o de arquitectura, a las de fomento de escuelas, a las de mejoras económicas o sanitarias, o a las de policía que erradica a los indeseables, se hace imprescindible asegurar el establecimiento de una democracia comunitaria, que lleve a los ciudadanos a su pleno desarrollo humano, que estimule a sus grupos y asociaciones una vida activa y satisfactoria y que despierte en todos el interés por el bien común.

Esto puede y debe aprenderse al nivel de la vida diaria, en el desenvolverse del núcleo familiar y de la vida de barrio, siempre que el orientador o educador esté a mano para promover situaciones e intercambios que ayuden al desenvolvimiento o madurez de los vecinos.

#### VII) La asistencia social y la educación comunitaria

Es ya un axioma en todo el mundo que la asistencia social, que no fuere educativa no es un Servicio Social. La ayuda sólo ha de darse cuándo, cómo y cuánto contribuya a crear condiciones que estimulen la responsabilidad y el autovalimiento del asistido. La democracia exige que se termine con la actitud de dependencia que suele crearse en los beneficiarios.

Fueron precisamente los Asistentes Sociales de los países más evolucionados: Inglaterra, E.E. UU. y las naciones nórdicas, quienes señalaron y metodizaron los pasos de este proceso psicológico que lleva a la afirmación de los valores humanos. Creemos sinceramente que en nuestro país, en razón de los problemas de vivienda y convivencia que ha traído el progreso industrial, ha llegado el momento de poner en marcha el Servicio Social tal como se entiende en la actualidad.

La Dirección General de Asistencia Integral, del Ministerio de Asistencia Social y Salud Pública ha dedicado toda su atención a este planteo. Ha creado una División de Investigación Social y está formando un número de funcionarios para las tareas específicas del Servicio Social moderno que se cumplen en:

- a) La vida familiar (formación de los padres y madres, guarderías y jardines de infantes de barrio, etc.),
- b) la vida de los grupos sociales (asociaciones cooperadoras, etc.),
- c) el trabajo cooperativo (autoconstrucción dirigida, trabajo en equipo, etc.),
- d) la vida en comunidad (asociaciones de fomento, de moralidad y de abaratamiento, organizaciones de bienestar, coordinación de obras, etcétera),
- e) la vida cívica (formación de dirigentes naturales, intercambio de ideas y experiencias, preparación a la política, etc.),
- f) el pleno desenvolvimiento de la persona (educación fundamental, gusto por la empresa privada, satisfacción por el deber cumplido, etcétera).

Es decir, que el Servicio Social moderno tiende cada vez más a la acción social, promoviendo la vida comunitaria democrática y demostrando que lo que el hombre o la familia no pueden hacer solos, pueden en cambio cumplirlo por medio de la asociación voluntaria y responsable con otras personas o grupos en condiciones similares. Contribuye así el Servicio Social a una verdadera Defensa Social, que previene los peores males sociales: la baja moral, la delincuencia, la falta de higiene, el derroche, etc., e impide cualquier dictadura política o económica.

Un cierto número de visitantes y visitadoras sociales, luego de efectuar las encuestas que dieron lugar a este estudio, han sido dedicados al trabajo directo con la comunidad. A pesar de la corta experiencia, los resultados dejan ver ya claramente el futuro éxito de los objetivos señalados más arriba y la excelencia de los métodos modernos denominados Servicios Sociales de Grupos y Servicios Sociales de Organización de la Comunidad.

Periódicamente se reúnen a cotejar actividades y técnicas, con el deseo de ayudarse entre sí a mejorar su desempeño.



En líneas generales podemos decir que los vecindarios donde se trabaja, van entusiasmándose por mejorarse a sí mismos y a crear oportunidades para que todos los vecinos lleguen a actuar con mayor eficiencia en su familia y en el barrio, ante su propia conciencia y ante los demás.

Iniciativas concretas cumplidas felizmente en Wilde, Bernal, la Manueleta (San Miguel), la Boca y Villa Lugano tales como: campañas de higiene y de vacunación, erección de dispensarios y escuelas con las propias manos, forestación de terrenos insalubres, huertas caseras, cursos de economía doméstica, guarda de los niños pequeños, formación de cooperativas de vivienda, vigilancia de la moralidad, etc., nos llevan a esperar que al aumentar el número de Asistentes Sociales capacitados en tales trabajos, pueda realizarse una campaña exitosa de mejoramiento humano y social en los barrios que así lo requieran. Para ello se necesita la colaboración de otros organismos oficiales, tales como de cultura sanitaria, agricultura, educación, etc.

Para terminar, señalamos la imperiosa necesidad de que en los nuevos barrios de viviendas económicas a inaugurarse por cualquier autoridad oficial, así como en cualquier loteo económico que autoricen las Municipalidades de todo el país, se tome en cuenta el papel educador del Servicio Social moderno y su ubicación en los mismos. Solamente con alojamiento definitivo, viviendo en los barrios como un vecino o una vecina más, podrán los Asistentes Sociales captar las necesidades sociales más ocultas y desempeñar su función esclarecedora y propulsora de actividades positivas en los momentos y circunstancias adecuadas.

## RESUMEN

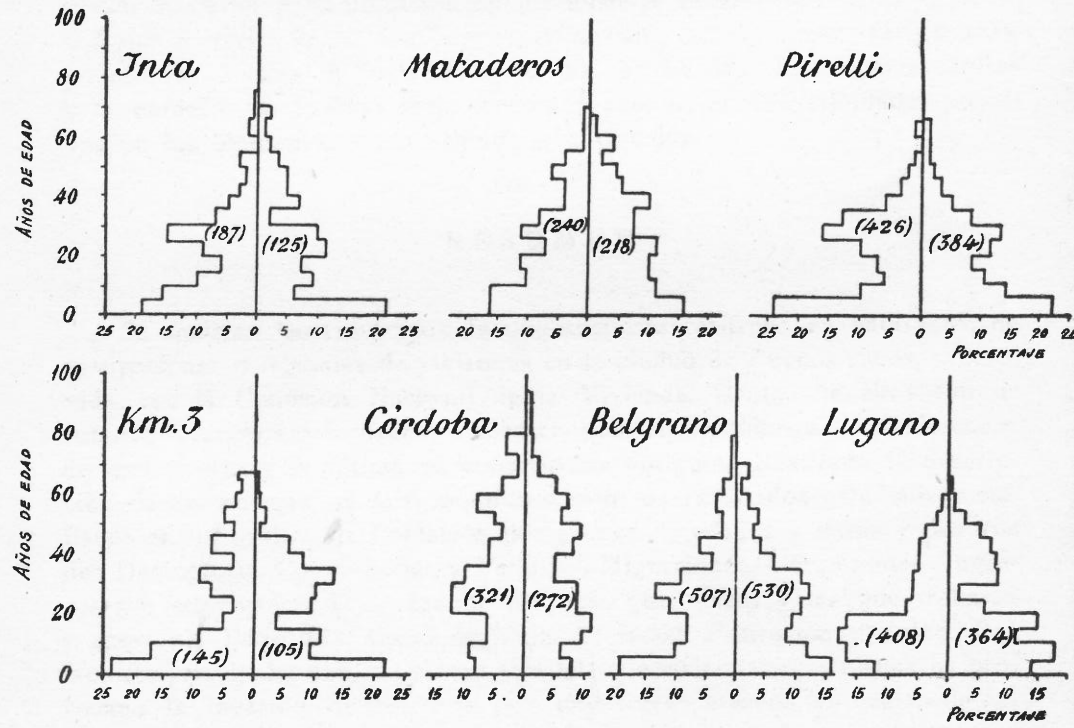
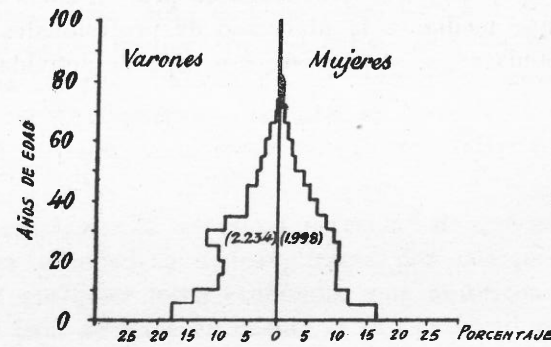
Se analizan los resultados de una encuesta realizada en habitantes de agrupaciones marginales de viviendas en la ciudad de Buenos Aires, promovida por la Comisión Nacional de la Vivienda. Cuatro de ellas son de tugurios (ranchos pobrísimos) recientes, una de ferroviarios, otra viviendas de emergencia y la última de conventillos antiguos. Realizada la descripción de las mismas, se analiza en resumen los resultados estadísticos hallados en un gráfico de Población por grupos de edades y sexos y cuadros de: Demografía, Convivencias y Familias, Migraciones, Ocupaciones, Ingresos por convivencia (cantidad de personas que viven, y las que trabajan y aportan), Economía, Costo de Vida, Vivienda, Educación y Salud. Los factores principales son la pobreza y la falta de vivienda; esta última ha provocado la invasión de terrenos por migrantes internos en cuatro de las agrupaciones. Como en el conjunto predominan los provincianos llegados a la Capital por la industrialización urbana y la crisis del campo, se analizan

los problemas de transición de la cultura rural (revelados por estos ranchos y las formas de vida) a la urbana y se indica la conveniencia de acelerar esta transformación para integrarlos a la urbe, presentando en diversos cuadros varios análisis de estos migrantes, tomados como grupos llegados y como individuos.

Se señala luego el papel que en esa integración desempeña la Asistencia Social moderna con sus métodos de Servicio Social de Grupos y de Servicio Social de la Organización de la Comunidad. Fueron experimentados y sistematizados por Asistentes Sociales en lugares y países donde se busca despertar el sentido y la acción ciudadana en pro del Bien Común. Se considera necesario que mediante la ubicación de profesionales que residieran en los barrios populares, se promoviera este tipo de actividad social.

# *Población abarcada por la encuesta* *Grupos de edades en porcentajes por sexos*

## *Total general*



## II) DEMOGRAFIA

Informaciones	Inta	Mataderos	Pirelli	Belgrano	Km. 3	Lugano	Córdoba	Promedio
Area en m2. ....	8,000	12,000	13,600	52,400	6,500	35,700	10,800	
Población .....	312	458	810	1,037	253	712	598	(4,180)
Densid. habit. por ha. ....	400	380	600	200	390	215	600	400
Cant. convivencias .....	83	117	200	258	63	152	188	(1,061)
Densidad conviv. por ha. ....	104	98	68	49	97	43	188	
Cant. indiv. por convivencia ..	3,8	4,0	4,1	4,0	4,0	5,1	3,2	4,0
Media edades población .....	13,7	22,7	19,0	23,6	22,0	19,7	30,5	21,6
Varones .....	187	240	426	507	145	408	321	(2,234)
Mujeres .....	125	218	384	530	105	364	272	(1,998)
Coefficiente de masculinidad ...	150	110	111	96	138	112	117	119
0-1 años (lactantes) % .....	10	7	9	6	7	5	2	6,6
2-5 años (pre-escolares) % ..	14	14	18	14	19	12	8	14,1
6-14 años (escolares) % .....	19	20	17	17	20	29	13	19,3
15-19 años (adolescentes) %	7	10	6	9	4	15	9	8,6
20-59 (adultos) % .....	48	47	50	51	44	38	61	48,4
60 y más (viejos) % .....	2	2	0	3	4	1	7	2,7
Edad desconocida % .....	0	0	0	0	2	0	0	0,3



### III) CONVIVENCIAS Y FAMILIAS (en %)

	Inta	Mataderos	Pirelli	Belgrano	Km. 3	Lugano	Córdoba	Promedio
Familias básicas (padres e hijos) .....	80	51	85,5	87,6	81	90	72	77,5
Otros familiares, no familiares y personas solas	20	49	14,5	22,4	19	10	28	23,5
Cantidad de individuos por convivencia .....	3,8	4,0	4,1	4,1	4,0	5,2	3,2	4,0
Cantidad de individuos por familia básica .....	3,3	3,9	4,1	4,1	4,3	5,3	3,6	4,1
Uniones legales .....	52	52	71,5	67	86	79	83	70,1
Uniones no legales .....	45	40	24,0	33	14	21	11	26,8
Mujeres solteras con hijos .....	3	8	4,0	3		2	6	3,1
Padre soltero con hijos .....			0,5					
Cantidad de hijos por uniones legales .....	3	2,1	2,3	2,3	2,3	3,6	2	2,5
Cantidad de hijos por uniones no legales .....	1,7	2	1,7	1,8	2,7	2,3	1,1	1,9
Hijos internados en establecimientos (en can- tidades) ....	(3)	(18)	(7)	(2)	(1)	(14)	(1)	

Tasa observada de fertilidad:

Niños menores de 5 años (en %)

Mujeres 15 - 49 años .....	103,3	66,4	100,5	65,9	103,7	61,2	39,3	77,2
Años de unión hasta 2 .....	29	30	24	26	16	11	10	20,9
Años de unión 3 a 5 .....	31	21	32	25	13	18	10	21,4
Años de unión 6 a 9 .....	13	27	25	23	25	18	12	20,4
Años de unión 10 y más .....	27	22	19	26	44	53	68	37,3

2 — Cantidad de convivencias con familia básica (en %)

[illegible]

3 — Cantidad de convivencias por personas que las integran (en %)

1 Persona	17	10	8,5	11	18	6	21	12
2 "	17	15	11,5	14	11	7	26	15
3 "	21	16	21,5	18	18	13	12	17
4 "	13	26	23	21	16	16	17	20
5 "	7	15	14,5	11	10	15	14	13
6 "	10	12	8	14	14	14	5	11
7 "	5	1	8,5	6	4	14	3	6
8 "	6	1	2,5	3	4	5	1	3
9 "	1	2	0,5	1	3	7	1	2
10 "	1	2	1,5	1		1		1
11 "	1			0,		1		0,
12 "						1		0,
14 "				0,				0,
	100	100	100	100	100	100	100	100

4 — Individuos por parentesco (en %)

	Inta	Mataderos	Pirelli	Belgrano	Km. 3	Lugano	Córdoba	Promedio Ponderado
Varón - padre .....	20	19	20	20	19	15	19	19
Mujer - madre .....	20	23	21	22	19	18	23	21
Hijo legal .....	46	38	41	41	41	44	50	42
Hijo de madre soltera .....	5	8	5	6	4	9	1	6
Hijo con padre solo .....		2	0	0		0	1	0
Hermano .....	0		4	3	1		3	2
Otros familiares .....	2	6	5	4	6	4	6	5
No familiares y personas solas .....	6	4	4	4	6	4	8	5
	100	100	100	100	100	100	100	100

5 — Cantidad componentes de cada convivencia (en %)

Hombre - padre .....	0,8	0,8	0,8	0,8	0,8	0,7	0,6	0,7
Mujer - madre .....	0,8	0,9	0,8	0,9	0,8	0,9	0,7	0,8
Hijo legal .....	1,7	1,5	1,8	1,6	1,8	2,5	1,2	1,7
Hijo de madre soltera .....	0,2		0,2	0,2	0,2	0,5	0,0	0,2
Hijo con padre solo .....		0,3	0,0	0,0		0,0	0,0	0,0
Hermano .....	0,0	0,1	0,2	0,1	0,0		0,1	0,1
Otros familiares .....	0,1	0,2	0,2	0,2	0,2	0,2	0,2	0,2
No familiares y personas solas .....	0,2	0,2	0,1	0,2	0,2	0,2	0,3	0,2
	3,8	4,0	4,1	4,0	4,0	5,1	3,2	4,0

Familia típica: padre, madre, dos hijos, uno varón y otro mujer, ambos menores de 14 años de edad.

6 — Análisis estado civil anterior de las uniones (en %)

Estado civil anterior	Estado civil actual					Total
	Casado	Unión libre	Divorciado	Separado	Viudo	
Soltero .....	V 32 } 64 M 32 }	9 } 18 9 }	0, } 0, 0, }	0, } 1, 1 }	0, } 1, 1 }	43 } 86 43 }
Casado .....	V 0, M 0,	1 } 2 1 }		1 } 1, 0, }	0, } 1, 1 }	1 } 3 2 }
Divorciado .....	V 0, M 0,	0, 0,			0, } 0, 0, }	0, } 0, 0, }
Separado .....	V 0, } 0, M 0, }	1 } 2 1 }		0,		1 } 3 2 }
Viudo .....	V 0, } 0, M 0, }	1 } 2 1 }				1 } 2 1 }
Se ignora .....	V 0, } 1, M 1 }	1 } 3 2 }	0, } 0, 0, }	0, } 1, 1 }	0, } 2 1 }	2 } 6 4 }
Total .....	33	13	0	1	1	48
Total .....	33	14	0	2	3	52
Total ambos .....	66	27	0	3	4	100



# IV) M I G R A C I O N E S

Inta	Mataderos	Pirelli	Belgrano	Km. 3	Lugano	Córdoba
Origen de los individuos y de los grupos llegados al barrio (en %)						
de Provincias .	73,4	57,0	71,6	43,0	62,3	42,0
Sudamericanos	3,9	3,3	2,5	12,8	3,6	1,6
Europeos ....	0,3	1,3	0,4	2,2	3,6	3,4
Nacidos	20,1	37,1	23,8	24,0	26,9	34,1
en	2,0	1,1	1,2	18,0	2,0	17,9
Cap. Fed.	0,3	0,2	0,5	0,0	1,6	1,0
Desconocido ..						1,4
Argentinos ...	95,5 (98)	95,2 (94)	97,6 (74,5)	85 (97,5)	91,2 (93,6)	94 (97,0)
Extranjeros ..	4,2	4,6 (4,3)	2,9 (0,5)	15 (2,5)	7,2 (4,8)	5 (3,0)
Desconocidos .	0,3 (2)	0,2 (1,7)	0,5 (25)	0, (0,0)	1,6 (1,6)	1
						1,4 (7,4)

## Nac. C. Fed. + 15 años (en %)

Nac. fuera C. Fed. ....	2,6	1,8	1,6	31,0	2,9	38,1	21,5
2 — Argentinos por provincias (en %)							
Capital Federal .....	22,1 (17)	38,2 (44,4)	25,0	42 (39)	28,9 (22,2)	52 (53)	36,8 (39,6)
Gran Bs. Aires .....	(24)	(5,1)		(5)	(17,5)		(0,2)
Bs. Aires (resto) .....	(5)	9,5 (16,2)	(8,0)		(5,0)	7 (11)	5,1 (18,6)
Catamarca .....					(5,0)		
Córdoba .....			6		(5,0)	(5)	
Corrientes .....	12,2		13,3 (10)				
Chaco .....	6,7	(8)			7,9		
Entre Ríos .....	10,3	(8)	8,6		7,9	6	
La Rioja .....	(5)	(5)			5,0 (5,0)		

## Argentinos por provincias (en %)

Inta	Mataderos	Pirelli	Belgrano	Km. 3	Lugano	Córdoba
Salta .....				(6,3)		
San Luis .....	6,4					
Santa Fe .....	6,7 (10)	7,0			5 (8)	
Stgo. del Estero .....	7,4	38,4 (42,5)	14 (10)	7,5 (9,5)	9,1 (5,0)	5,3
Tucumán .....		10,8 (9,0)		8,3 (5,0)		4,3 (6,8)
Restantes provincias .....	23,7 (21)	21,1 (19,3)	23,3 (14,0)	38 (46)	16,6 (8,1)	30 (23)
						22,1 (34,8)

## 3 — Año de llegada del grupo al barrio (en %)

Antes de 1943 .....	(2,4)	(9,4)	(1,5)	(14,9)	(19,0)	(17,4)	(62,7)
1943 - 1949 .....	(9,6)	(28,2)	(13,0)	(23,2)	(38,1)	(40,6)	(26,0)
1950 - 1956 .....	(88,0)	(62,4)	(85,5)	(41,9)	(42,9)	(42,9)	(11,3)

## 4 — Motivo de traslado al barrio del grupo (en %)

Trabajo .....	(47)	(34)	(59)	(41)	(64)	(16)	(18)
Falta de vivienda .....	(20)	(30)	(8)	(24)	(17)	(37)	(17)
Económica .....	(7)	(7)	(8)	(7)	(10)	(9)	(18)
Superación .....	(7)	(2)	(5)	(4)		(14)	(11)
Familiar .....	(8)	(11)	(9,5)	(11)	(8)	(3)	(14)
Otros .....	(11)	(16)	(10,5)	(13)	(1)	(21)	(22)

## 5 — ¿Desean permanecer en el barrio? (en %)

(61)	(72)	(61)	(57)	(80)	(38)	(62)
------	------	------	------	------	------	------

## 6 — ¿Por qué desean permanecer en el barrio? (en %)

Trabajo .....	(25)	(45)	(37,5)	(20)	(65)	(12)	(49)
Situación económica .....	(15)	(4)	(16)	(4)	(6)	(6)	(1)

Inta	Mataderos	Pirelli	Belgrano	Km. 3	Lugano	Córdoba
¿Por qué desean permanecer en el barrio? (en %)						

¿Por qué desean permanecer en el barrio? (en %)

Amistades .....	(11)	(16)	(7)	(31)	
Carencia de vivienda ....	(12)	(8)	(1)	(3)	
No pagar alquiler .....	(2)	(2)	(24,5)	(2)	(1)
Otras .....	(12)	(12)	(13,5)	(19)	(19)
No desean por insalubridad	(23)	(13)	(0,5)	(21)	(5)

7 — ¿Dónde desean radicarse? (en %)

Donde están .....	(7)	(37)	(15,5)	(7)	(8)
Cap. Federal .....	(65)	(41)	(55,5)	(54)	(64)
Gran Bs. Aires .....	(8)	(2)	(3)	(12)	(4)
Otros sitios .....	(1)	(2)	(11,5)	(5)	(4)
No dicen .....	(19)	(18)	(14,5)	(22)	(20)

8 — ¿Desean vivienda propia? (en %)

Si .....	(65)	(72)	(61)	(57)	(64)	(39)	(78)
No .....	(25)	(16)	(37)	(31)	(30)	(51)	(13)

V) OCUPACION ACTUAL Y ANTERIOR (en %)

	Inta Act (Ant.)	Mataderos Act. (Ant.)	Pirelli Act. (Ant.)	Belgrano Act. (Ant.)	Km. 3 Act. (Ant.)	Lugano Act. (Ant.)	Córdoba Act. (Ant.)	Promedio Act. (Ant.)
1. Ingenieros y ocupaciones afines .....				0,				0,
3. Abogados, jueces, magistrados .....				0,				0,
5. Artistas, escritores, actores y afines .....				0,		1	(1)	0,1 (0,1)
6. Otras ocupaciones profesionales y afines .....				1	(0,)		2 (3)	0,4 (0,4)
12. Propiet. y gerentes al por menor .....			0,		1	0,	3 (1)	0,6 (0,)
13. Propiet., administr. y empleados (no por menor) .	(1)	(1)				3		0,4 (0,3)
20. Oficinistas y similares ...	1	1		2 (2)	6 (1)	1	6 (6)	2,4 (1,3)
21. Estenógrafos y mecanógrafos .....						(2)	0, (0,)	0, (0,3)
22. Oficinistas especializados		(1)			1 (1)	2		0,4 (0,3)
23. Oficinistas no especializados .....	3	3	1 (1)	1 (0,)		2	3 (1)	1,9 (0,3)
30. Vendedores y similares ...						1	2 (2)	0,4 (0,3)
31. Vendedores especializados				(0,)			1 (1)	0,1 (0,1)
32. Vendedores al por menor y ambulantes .....	4	4 (2)	1 (0,)	4 (2)	7	3	8 (7)	4,4 (1,9)
41. Agric. ganaderos y administr. de hacienda .....	(1)	(1)		1 (2)				0,1 (0,7)



	Inta Act. (Ant.)	Mataderos Act. (Ant.)	Pirelli Act. (Ant.)	Belgrano Act. (Ant.)	Km. 3 Act. (Ant.)	Lugano Act. (Ant.)	Córdoba Act. (Ant.)	Promedio Act. (Ant.)
42. Trabajadores agrícolas ...	(49)	1 (21)	(65)	(14)	(48)	(22)	(5)	0,1 (3,2)
43. Pescadores, cazadores ...				0, (0,)				0, (0,)
44. Madereros, hacheros y si- milares .....		(1)	1 (0,)	0, (1)	(1)	0,		0,1 (0,6)
52. Otras ocupaciones en mi- nas y canteras .....			0, (0,)			(2)		0, (0,3)
60. Otras ocupaciones de transportes .....	(1)					2 (2)		0,3 (0,4)
61. Chóferes y carreteros ....	5 (1)	4 (4)	3 (2)	2 (2)	1	1 (6)	7 (7)	3,3 (3,1)
62. Otros, ferrocarril, fluvial .	8	3 (2)	2	1 (2)	58 (8)	4 (8)	3 (3)	11,3 (3,3)
70. Artesanos y trabajadores de la producción .....			7 (2)	7 (7)	1 (8)		7 (7)	3,1 (3,4)
71. Mecánicos y trabajadores metalúrgicos .....	18 (6)	10 (6)	12 (2)	7 (7)	1	6 (9)	9 (11)	8,9 (5,9)
72. Hiladores, tejedores y afi- nes .....	6	7 (3)	6	2 (2)		2	2 (3)	3,6 (1,1)
73. Fabricación vestidos, cue- ros y afines .....	5 (1)	10 (2)	7 (1)	6 (6)	(1)	4 (6)	7 (8)	5,6 (3,4)
74. Product. alimenticios, ta- baco .....	10 (1)	7 (2)	11 (2)	4 (2)		5 (4)	2 (2)	5,6 (1,9)
75. Construcción y afines ....	6 (2)	5 (4)	2 (1)	3 (2)	1	4 (8)	1 (1)	3,1 (2,6)
76. Otros artesanos especiali- zados .....	1 (2)	7 (2)	1 (0,)	2 (2)	1 (1)	3	6 (7)	3,2 (2,0)
77. Operarios y obreros califi- cados y no .....	10 (1)	10 (4)	13 (3)	9 (5)	1	21 (9)	3 (3)	9,6 (3,6)

	Inta Act. (Ant.)	Mataderos Act. (Ant.)	Pirelli Act. (Ant.)	Belgrano Act. (Ant.)	Km. 3 Act. (Ant.)	Lugano Act. (Ant.)	Córdoba Act. (Ant.)	Promedio Act. (Ant.)
80. Jornaleros y trabajadores manuales .....	10 (7)	2 (9)	0, (0,)	1 (0,)		1	1 (1)	0,4 (0,1)
81. Obreros construcción ....	1 (9)	4 (14)	10 (4)	17 (18)	1 (10)	7 (6)	6 (5)	7,6 (9,0)
82. Obreros no calificados ...			2 (2)	6 (5)	4 (10)	2 (2)	1 (1)	2,9 (6,1)
90. Trabajadores serv. asis- tenciales o similares .....	8 (9)	19 (20)	14 (14)	16 (13)	10 (3)	0,		0,
91. Servicio doméstico .....						5	8 (6)	11,4 (9,3)
92. Servicio personal especia- lizado .....	3 (4)	1	1	2 (3)		8 (9)	4 (4)	2,6 (2,6)
93. Otros servicios (no de protección) .....		3 (2)	1	3 (1)	1	5 (2)	4 (1)	2,6 (1,1)
94. Policías, bomberos, guar- dias .....	(2)	1	3 (0,)	2 (1)	2 (3)	2	1 (1)	1,6 (1,0)
Jubilados, pensionistas ...				2 (0,)	2	4	1 (2)	1,3 (0,3)

(De acuerdo a la Lista mínima de subgrupos ocupacionales, COTA, 1950, Anexo N°  
1, Instituto Interamericano de Estadística).

\$Promedio por cada individuo  
que trabaja y aporta (V-M).  
% de habitantes que trabajan  
y aportan .....

% de habitantes 15 - 64 años

que trabajan y aportan ...

% de varones 15 - 64 años que

trabajan y aportan .....

% de mujeres 15 - 64 años

que trabajan y aportan ...

Lugar donde } Cap. Fed. ...

trabajan en % } Gran B. Aires

1.085,60	957,05	997,30	890,35	1.004,65	1.148,40	1.112,00	1.027,90
36,0	39,0	38,3	41,4	36,6	35,9	49,7	41,0
60,7	66,3	65,8	67,4	69,9	64,6	67,5	66,0
90,9	87,4	91,7	99,1	86,9	99,2	99,0	93,1
20,3	41,2	33,8	27,9	40,7	37,4	34,0	36,4
89	93	94	100	99	99	99	96
11	7	6	0,	1	1	1	4

# VI) INGRESOS TOTALES POR CONVIVENCIA (PERSONAS QUE LA INTEGRAN Y LOS QUE TRABAJAN Y APORTAN)

(Resumen general, incluye algunos negocios en el Córdoba)

Trabajan por cada convivencia	%	TOTAL	V	M	Trabajan y aportan										Ingresos mensuales convivencia	Conviven- cia TOTAL	%	1	2	3	INTEGRANTES									10 y más	HABITANTES	
					V <sup>6</sup>	M <sup>6</sup>	V <sup>5</sup>	V <sup>4</sup>	M <sup>4</sup>	V <sup>3</sup>	M <sup>3</sup>	V <sup>2</sup>	M <sup>2</sup>	V <sup>1</sup>							M <sup>1</sup>	4	5	6	7	8	9	TOTAL	%			
0,5	0,5	8	8											8	Sin datos	16	1,5	7	3	3	1	1				1				54	1,2	
0,8	0,2	4	1	3									1	3		1-199	5	0,5	4			1								8	0,2	
1,0	1,3	23	8	15								1	8	13	200-399	23	2,2	12	4	3	1	2	1						49	1,2		
1,1	1,7	30	11	19									3	11	400-599	27	2,5	9	6	3	2	2	3	1				1	83	2,0		
1,2	2,3	40	21	19							1		1	21	600-799	34	3,2	11	9	1	8	1	1	2				1	103	2,4		
1,4	6,9	120	89	31							2	3	4	83	800-999	84	7,9	22	12	15	14	11	7	3					267	6,3		
1,2	12,7	221	204	17								1	204	15	1.000-1.199	179	16,9	32	25	42	38	17	18	5	1		1		598	14,1		
1,1	9,7	169	137	32							2	3	3	131	1.200-1.399	157	14,8	20	33	34	32	19	13	6					516	12,2		
1,2	8,6	160	119	31			1			1		4	2	104	1.400-1.599	122	11,5	8	18	18	27	16	15	11	7	1	1		519	12,2		
1,9	8,1	141	82	59							8	16	5	50	1.600-1.799	76	7,2	2	9	18	17	7	11	6	3	2	1		335	7,9		
2,1	7,6	133	80	53						3	2	14	6	43	1.800-1.999	64	6,0	1	6	12	19	7	8	6	3	1	1		291	6,9		
1,8	6,4	111	71	40						2	1	11	3	43	2.000-2.199	61	5,7	2	6	11	12	15	7	5	1	2			273	6,4		
2,0	5,4	94	73	21						3		23	1	18	2.200-2.399	47	4,4		9	11	6	7	5	3	3	1	2		217	5,1		
2,4	5,1	89	57	32					1	1	1	18	3	18	2.400-2.599	37	3,5		6	7	5	10	5	1	1	1	1		167	3,9		
2,8	3,6	62	51	11				2	1	1	1	17		6	2.600-2.799	22	2,1		3	4	6	4	3	1					98	2,1		
3,1	2,0	34	23	11						4		5	4	1	2.800-2.999	11	1,0		1			1	2	2	2	2	1		77	1,8		
2,9	9,8	171	130	41	1			1		20	1	24	9	12	3.000-3.999	59	5,5	1	4	6	13	12	7	6	4	4	2		325	7,7		
3,5	6,6	115	70	45		1		2	1	9	5	13	6	9	4.000-5.999	33	3,1		1		1	4	7	8	4	6	2		236	5,6		
6,2	1,4	25	14	11			1	1	1	1	2	1		1	6.000-16.000	4	0,4				1			1			2		25	0,6		
	100,0	1.740	1.249	491	1	1	1	7	4	45	25	152	52	771	290	Totales	1.061	100,0	131	155	188	204	136	113	67	30	20	17	4.240	100,0		
					2	1	11			70		204		1.061																		
	100,0		71,8	28,2	0,7	0,3	2,5			12,1		23,4		61,0		%	100,0	12,3	14,6	17,7	19,2	12,8	10,6	6,3	2,8	1,9	1,6					

El 41 % de los habitantes (incluyendo todas las edades y sexos) trabajan y aportan.

El 66 % de los habitantes de 15 a 64 años (ambos sexos) trabajan y aportan. El 93 % de los hombres y el 36 % de las mujeres.



2 — Sueldo mensual individual (en %)

\$	Inta		Mataderos		Pirelli		Belgrano		Km. 3		Lugano		Córdoba				
	V	M	T	V	M	T	V	M	T	V	M	T	V	M	T		
1-199	—	6	1	3	6	4	—	1	7	2	1	13	3	0,	1	0,	3
200-399	1	38	7	4	38	15	1	37	10	4	23	11	7	33	11	8	6
400-599	5	16	7	7	19	8	3	15	6	3	28	9	1	13	3	10	9
600-799	4	—	4	8	6	6	3	8	4	8	18	11	1	7	2	8	10
800-999	12	11	11	15	13	15	15	15	15	23	13	20	12	13	12	8	12
1.000-1.199	25	16	23	33	10	26	37	16	28	29	9	23	48	13	42	12	13
1.200-1.399	42	6	35	21	8	17	32	5	25	19	4	14	13	—	11	16	28
1.400-1.599	5	6	5	9	—	6	9	2	8	9	—	7	12	7	11	18	16
1.600-1.799	5	—	4	2	—	1	1	1	—	2	3	2	3	—	2	11	8
1.800-1999	—	—	—	—	—	—	1	1	1	1	—	1	—	—	—	2,	2
2.000-1.199	1	—	1	1	—	1	1	1	1	1	—	1	—	—	2,	5,	2
2.200-2.399	—	—	—	2	—	1	1	1	1	—	—	—	1	—	1	1,	3,
2.400-2.599	—	—	—	—	—	—	1	—	0,	0,	—	—	—	—	—	0	0,
2.600-2.799	—	—	—	—	—	—	—	—	—	—	—	—	—	—	—	—	—
2.800-2.999	—	—	—	—	—	—	—	—	—	—	—	—	—	—	1	1	1
3.000-3.999	—	—	—	1	—	1	—	—	0,	0,	—	—	—	—	—	—	—
4.000-4.999	—	—	—	1	—	1	—	—	—	—	—	—	—	—	2,	0	0,
5.000-5.999	—	—	—	—	—	—	—	—	—	1	—	—	—	—	—	0	0,
Totales ..	100	100	100	100	100	100	100	100	100	100	100	100	100	100	100	100	100
% relativo	84	16		74	26		75	25		72	28		83	17		70	30
																77	23

# VII) E C O N O M I A

	Inta	Mataderos	Pirelli	Belgrano	Km. 3	Lugano	Córdoba
Cant. individuos por convivencia .....	3,8	4,0	4,1	4,1	4,0	5,1	3,2
Mes de encuesta .....	Dic. 1956	Jul. 1956	Ag. 1956	Jun. 1956	Jun. 1956	Varios meses prom.	Julio 1956

Indice Costo de Vida en Cap. Fed. (mes de encuesta) .....	850,4	791,8	788	795,9	795,9	829,4	791,8
---	-------	-------	-----	-------	-------	-------	-------

	Por convivencia						
Vivienda .....	—	0,95	—	2,40	8,70	0,40	56,30
Alimentación .....	794,90	714,50	774,70	763,15	778,95	1.066,35	702,80
Bebida .....	32,90	51,40	50,90	17,25	56,30	62,65	38,50
Ropa .....	178,20	122,40	160,95	132,25	163,95	213,50	134,95
Transporte .....	63,75	68,05	73,85	57,65	8,70	107,00	64,70
Otros .....	176,85	152,30	220,55	207,25	202,00	195,10	228,60
Total gastos .....	1.246,60	1.109,60	1.280,95	1.179,95	1.218,60	1.645,00	1.225,85
Superavit .....	241,05	330,05	264,90	295,00	264,50	447,15	530,85
Total ingresos .....	1.487,65	1.439,65	1.545,85	1.474,95	1.483,10	2.092,15 *	1.756,70
Deudas .....	925,30	123,10	550,45	588,40	—	13,15	147,15
Unidades de Consumo mensuales .....	260	275	286	285	270	350	250

## Por individuo promedio

Vivienda .....	—	0,25	—	0,60	2,15	0,05	17,60
Alimentación .....	209,15	178,60	188,95	190,80	194,75	209,10	219,60
Bebida .....	8,65	12,85	12,25	4,30	14,10	12,30	12,05
Ropa .....	46,90	30,60	39,25	33,05	41,00	41,90	42,15

## Por individuo promedio

	Inta	Mataderos	Pirelli	Belgrano	Km. 3	Lugano	Córdoba
Transporte .....	16,75	17,00	18,00	14,40	2,15	20,95	20,20
Otros .....	46,55	38,10	53,95	51,80	50,50	38,25	71,45
Total gastos .....	328,00	277,40	312,40	294,95	304,65	322,55	383,05
Superavit .....	63,50	82,50	64,65	73,80	66,10	87,65	165,90
Total ingresos .....	391,50	359,90	377,05	368,75	370,75	410,20 *	548,95

## En % del total de gastos de la convivencia

Vivienda .....	0,0	0,1	0,0	0,2	0,8	0,0	4,6
Alimentación .....	63,7	64,4	60,4	64,7	65,5	64,9	57,4
Bebida .....	2,7	4,6	3,9	1,5	3,4	3,8	3,1
Ropa .....	14,3	11,0	12,6	11,2	13,9	13,0	11,0
Transporte .....	5,1	6,1	5,9	4,9	0,8	6,5	5,3
Otros .....	14,2	13,8	17,2	17,5	15,6	11,8	18,6
Total gastos .....	100,0	100,0	100,0	100,0	100,0	100,0	100,0

(Unidades de Consumo según "Costo de Vida", Serie C. N° 1. Departamento Nacional del Trabajo 1953).

(\*) En octubre 1956, aumento general de sueldos.



2 — Cantidad de convivencias con deudas

Importes en \$												
	200	500	1.000	1.500	2.000	3.000	4.000	5.000	6.000	7.000	10.000	72.000
	499	999	1.499	1.999	2.999	3.999	4.999	5.999	6.999	8.999	19.999	29.999
Aparato radio .....	1	1			1							3
Casilla que vive .....		1		1								2
Cocina .....		2		1								3
Comestibles .....				1								1
Compra camión .....								1				1
Máquina carpintero .....				1								1
Muebles .....	1											1
Ropas (20 %) .....	1	2	6	1		1						11
Terrenos (45 %) .....		1		1	1		2	3	2	6	6	1
Varios .....	1	1			1	1	2					23
Totales	3	8	7	5	2	3	3	2	3	2	6	1
	51											51

3 — Cantidad de grupos de convivencia por escala de ingresos y de gastos (En %)

\$	Total Ingresos	Vivienda	Alimen- tación	Bebidas	Ropas	Trans- porte	Otros	Total Gastos
Sin importe .....								
1-99 .....	2	82	4	46	12	27	23	6
100-199 .....	0,	16	1	25	9	35	13	0,
200-299 .....	0,	2	1	24	37	27	25	1
300-399 .....	1	0,	1	5	23	9	18	1
400-499 .....	1	0,	4	0,	12	2	10	1
500-599 .....	1	0,	3		4	0,	4	1
600-699 .....	2		8	0,	2	0,	2	2
	1	0,	17		1	0,	2	2

\$	Total Ingresos	Vivienda	Alimen- tación	Bebidas	Ropas	Trans- porte	Otros	Total Gastos
700-799 .....	3	0,	9			0,	1	3
800-899 .....	4		14		0,		1	5
900-999 .....	4		14		0,		1	9
1.000-1.099 .....	8		8				0,	12
1.100-1.199 .....	9		1					12
1.200-1.299 .....	10		6					9
1.300-1.399 .....	5		1				0,	6
1.400-1.499 .....	5		1				0,	5
1.500-1.599 .....	5		4					5
1.600-1.699 .....	4		1					4
1.700-1.799 .....	3		0,					2
1.800-1.899 .....	3		1				0,	2
1.900-1.999 .....	3		0,				0,	2
2.000-2.499 .....	13		1					6
2.500-2.999 .....	6		0,					3
3.000-3.999 .....	5							
4.000-4.999 .....	2							
5.000-5.999 .....	0,							
6.000-6.999 .....	0,							
8.000 .....	0,							
16.000 .....	0,							
Totales .....	100	100	100	100	100	100	100	100

(Incluye negocios en la manzana calle Córdoba).

4 — Unidades de consumo de las convivencias en %

	Inta	Mataderos	Pirelli	Belgrano	Km. 3	Lugano	Córdoba	Promedio Ponderado
Desconocido .....	—	—	0,	—	0,	—	12	2
80- .....	1	4	2	2		2	5	3
100-149 .....	17	9	7	9	18	3	15	10
150-199 .....	13	15	9	14	10	7	15	12
200-249 .....	29	18	30	18	21	14	12	20
250-299 .....	16	23	11	21	11	19	12	17
300-349 .....	3	8	14	10	15	9	7	10
350-399 .....	5	7	9	12	10	9	9	9
400-449 .....	2	7	8	6	8	13	7	8
450-499 .....	5	4	2	2	6	8	1	3
500-549 .....	3	1	1	1	1	5	3	2
550-599 .....	3	2	1	3	1	3	1	2
600-649 .....	1	2	0,	1		5	1	2
650-699 .....	1		0,	0,		1		0,
700-749 .....	1		0,	0,			2	0,
750-799 .....			0,	0,				0,
800-849 .....				1				0,
850-899 .....					1			0,
900-939 .....			0,	0,		1		0,
1.550- .....					1			0,

260 275 285 285 270 350 250 292

5 — Unidades de consumo individuales en %

Unidades de consumo de cada convivencia	Inta	Mataderos	Pirelli	Belgrano	Km. 3	Lugano	Córdoba
Desconocido .....	1	—	—	0,	2	—	1
0-2 años .....	15	11	15	10	15	7	4
3-5 " .....	10	9	12	11	11	10	5
6-9 " .....	9	10	8	9	4	13	6
10-12 " .....	7	6	4	5	4	11	5
13-17 " .....	3	4	3	4	4	6	4
18 y más " .....	25	32	13	30	27	31	35
18 " " .....	31	28	32	31	28	22	40

Unidades de Consumo, según "Costo de Vida", Serie C, N° 1, Departamento Nacional del Trabajo, 1935.



(Familia con 2 hijos menores de 14 años)

	796,7	94	230	1.300,00	—	796,80	48,85	135,00	52,45	131,30	1.164,30	650,10
<b>Promedio</b>												
1 ingreso	82	225		1.229,80	—	793,30	48,60	126,10	48,50	114,75	1.131,25	740,35
2 ingresos	12	255		1.770,40	—	820,85	50,65	195,85	79,15	244,15	1.390,65	33,35
<b>Manzana</b>				<b>Promedio</b>	4,0	59,8	4,5	11,4	4,4	15,9	100,0	
calle				(1 ingreso)	4,5	59,2	4,0	11,5	4,5	16,3	100,0	
Córdoba (en %)				(2 ingresos)	1,1	62,7	7,0	11,1	3,3	14,8	100,0	
<b>Restantes %</b>				<b>Promedio</b>	—	68,5	4,2	11,6	4,5	11,2	100,0	
				(1 ingreso)	—	70,1	4,3	11,1	4,3	10,2	100,0	
				(2 ingresos)	—	59,1	3,7	14,1	5,7	17,4	100,0	

111

2 — OCUPACION Y REMUNERACIONES DE LAS FAMILIAS  
(COSTO DE VIDA)

OCUPACIONES	Cantidad Personas que trabajan		Ingresos \$ Promedio	
	Varones	Mujeres	Varones	Mujeres
12 Propietarios y gerentes por menor .....	1		2.700	
20 Oficinistas y similares ...	2		1.410	
23 Oficinistas no especializa dos .....	2	4	1.200	
30 Vendedores y similares ...	2		900	
32 Vendedores al por menor y ambulantes .....	5	7	1.240	1.500
42 Trabajadores agrícolas ..	1		900	
44 Madereros, hacheros y si milares .....	1	2	900	
60 Otras ocupaciones de transporte .....	1		1.500	
61 Chóferes y carreteros ...	6	16	1.385	
62 Otros, ferrocarril, fluvial .	9		1.340	
70 Artesanos y trabajadores de la producción .....	2	2	1.200	1.000
71 Mecánicos y trabajadores en metal .....	18		1.245	
72 Hiladores, tejedores y afines .....	5	1	1.045	900
73 Fabricación vestidos, cue ros y afines .....	9	58	1.160	1.120
74 Productos alimenticios, ta baco .....	5		1.120	
75 Construcción y afines ...	2		1.310	
76 Otros artesanos especiali zados .....	6		1.400	
77 Operarios y obreros cali ficados y no .....	11		1.120	
81 Obreros construcción ...	7	10	1.160	
82 „ no calificados ..	3		1.305	
91 Servicio doméstico .....	1-1	11-11	2.000	465

OCUPACIONES	Cantidad Personas que trabajan		Ingresos \$ Promedio	
	Varones	Mujeres	Varones	Mujeres
92 Servicio personal especia lizado .....	3		1.410	
93 Otros servicios (no de protección) .....	2	7	1.085	
94 Policías, bomberos, guar dias .....	2		1.460	
Desconocida .....	1	1	1.400	
	107	16		
	123			

(De acuerdo a la lista mínima de Subgrupos ocupacionales COTA 1950. Anexo 1, Instituto Interamericano de Estadística)



## IX) VIVIENDA

	Inta	Mataderos	Pirelli	Belgrano	Km. 3	Lugano	Córdoba
Cantidad de viviendas .....	83	117	200	258	53	100	37 (casas)
Cantidad de habitaciones .....	190	165	293	400	100	325	425
Cantidad sólo de dormitorios .....	90	139	242	364	71	209	461
Habitaciones de cada convivencia .....	1,3	1,4	1,5	1,6	1,6	2,1	2,2
Nº de habitantes por habitación .....	2,9	2,8	2,7	2,5	2,5	2,4	1,4
Nº de habitantes por dormitorio .....	3,5	3,3	3,4	2,8	3,6	3,7	1,7
% de habitantes en un solo dormitorio .....	91	59	68	66	39	59	39

## 4 y más personas en un dormitorio solo

Total de personas en un dormitorio solo  
(en %)

Materiales en %	Material .....	36	49	51	49	68	62	1
	Madera .....		3	0,5	0,	25		12
	Chapa .....		6	5,5	31	14		26
	Cartón .....	41	8	0,5	6	1		
	Fibrocemento .....		2	8,5	2	3		
Higiene y salubridad en %	Varios .....	59	69	0,5	0,	43	100	54
	Otros .....		5	10,5	1	1		
	Se desconoce .....	0,	7	27	0,	11		8
	Buena .....	9	21	8	41	31	26	
	Regular .....	16	16	4,5	11	29	25	
Posibilidad de edificar o alquilar en %	Mala .....	75	48	75	46	16	39	
	Se ignora .....		15	12,5	2	24	10	
	Tienen terreno .....	11	4	8,5	11	7		15
	Pueden mudarse .....	1	2	2	1		1	4
	Si es económica .....	41	64	46	44	24	45	71
	Ninguna .....	38	21	24,5	32	51	10	
	Otros .....	9	9	9	12	18	44	10

## 2 — Cantidad de personas de cada convivencia por dormitorio y por habitación - en %

## Personas

	1	2	3	4	5	6	7	8	9	10	11	13	15	Total
1 dormitorio .....	11	8	9	9	5	4	2	0,	1	0,				50
2 dormitorios .....	4	2	2	2	1	2	1	0,	0,	0,			0,	14
3 " .....	1	0,	1	1	0,	1	0,	0,	0,	0,				6
4 " .....	2	0,		0,	0,	0,								3
1 dormitorio y 1 habitación .....	2	1	2	3	1	1	0,	0,		0,				11
1 " " 2 habitaciones .....	0,	0,	0,	0,	0,		0,	0,						1
1 " " 3 " .....	0,	0,												1
2 dormitorios " 1 habitación .....	0,	0,	0,	1	1	1	0,	0,	0,					3
2 " " 2 habitaciones .....	0,	0,	0,	1	1	1	1	0,	1	0,	0,			6
2 " " 3 " .....							0,							0,
3 " " 2 " .....			0,					0,	0,					0,
Se ignora .....	21	13	15	16	9	9	6	2	2	1	0,	0,	0,	95
Totales .....	1	0,	1	1	1	1	0,	0,	0,	1	0,	0,	0,	5
	22	13	16	17	10	10	6	2	2	1	0,	0,	0,	100

## X) EDUCACION

[illegible]



XI) S A L U D (en %)

	Inta	Mataderos	Pirelli	Belgrano	Km. 3	Lugano	Córdoba	Promed.
Buena .....	91,6	90,2	95,5	93,6	92,7	93,1	85,1	91,6
Regular .....	0,3	0,7	0,1	1,2	1,2	3,6	3,9	1,6
Enfermedades .....	7,8	9,1	3,7	3,2	5,9	3,0	5,7	5,5
Mala .....	—	—	—	0,6	—	0,3	0,3	0,2
Se ignora .....	0,3	—	0,7	1,4	0,2	—	5,0	1,1
1. Tuberculosis ap. respiratorio .....		0,5	0,1	0,8	0,8	0,1		0,3
2. Tuberculosis otras formas .....	0,6							0,1
7. Enfermedades infecciosas comunes de la infancia .....	0,3							0,0
10. Enf. por helmintos .....		0,7		0,1		0,1		0,1
11. Otras enf. infecciosas y parasitarias .....	0,3	0,2					0,2	0,1
12. Tumores malignos .....				0,1				0,0
13. Tumores benignos y no especificados .....	0,3							0,0
14. Perturbaciones alérgicas .....								0,0
15. Enf. de la glándula tiroides .....							0,2	0,0
16. Diabetes sacarina .....		0,2						0,0
18. Anemias .....			0,1			0,3		0,0
19. Psicosis y psiconeurosis .....	0,6	1,3	0,7	0,9			0,7	0,1
20. Lesiones vasculares intracraneanas .....			0,1	0,1		0,1		0,6
21. Enf. del ojo .....	0,9		0,1			0,5		0,0
22. Enf. del oído y mastoides .....		0,2		0,2				0,2
25. Enf. arteriosclerot. y degenerativa del corazón .....		1,1						0,1
26. Hipertensión .....	1,0	0,2	0,1		0,8	0,1	1,2	0,4
27. Enf. de las venas .....		0,2			0,8			0,3
					0,4			0,1

	Inta	Mataderos	Pirelli	Belgrano	Km. 3	Lugano	Córdoba	Promed.
29. Faringitis y amigdalitis .....				0,2				0,0
32. Bronquitis .....		0,2	0,1	0,5		0,4		0,2
34. Otras enf. respiratorias .....	2,3	0,7	0,4	0,3	0,8	0,5	0,3	0,8
35. Enf. del estómago .....	0,3			0,1	0,4	0,1	0,2	0,2
37. Apendicitis .....			0,1					0,0
37. Hernia de la cavidad abdominal .....		0,7		0,1				0,1
39. Enf. de la vesícula y vías biliares .....			0,5	0,1	0,4	0,3		0,2
41. Nefritis y nefrosis .....			0,1			0,3		0,0
42. Enf. de órganos genitales .....		0,5						0,1
43. Partos, complicaciones y estado puerperal .....				0,1				0,0
46. Artritis y reumatismo .....	1,0	0,5	0,6	0,2	0,4		0,3	0,5
47. Enf. huesos y otros órganos del movimiento .....		0,7	0,1	0,2		0,2		0,3
49. Otras enf. y mal definidas .....	0,6	0,5	0,1	0,4			2,1	0,6
50. Accidentes, envenenamientos y violencias, incapacitados, ciegos .....	0,7			0,3			5,5	0,1
					0,4			0,2

“Nomenclatura Abreviada de 50 rúbricas para la presentación tabular de las causas de mortalidad”.  
Nomenclatura Oficial Argentina (folleto Ministerio de Asistencia Social y Salud Pública, Dirección Nacional de Investigaciones Demológicas, 1952).

## XII — ORIGEN DE LOS PROVINCIANOS

Convivencias llegadas a la Capital ( ) e individuos (excepto Lugano y Córdoba) en %

1 - Pampa (131) 432		2 - Noroeste (162) 608		3 - Noreste (83) 232	
Buenos Aires	(12,0) 7,6	Catamarca ..	(1,5) 1,7	Corrientes ..	(10,0) 13,6
Córdoba ....	(5,0) 7,7	Jujuy .....	(0,5) 0,6	Chaco .....	(7,0) 3,0
Entre Ríos .	(7,5) 10,0	La Rioja ...	(3,0) 2,1	Formosa ...	(0,5) 0,0
Ia Pampa ...	(0,5) 1,2	Salta .....	(1,0) 0,8	Misiones ....	(5,0) 1,7
Santa Fe ...	(9,5) 7,4	San Luis ...	(0,5) 2,3		
		S. del Estero	(32,0) 33,3		
		Tucumán ...	(4,5) 7,0		
	(34,5) 33,9		(43,0) 47,8		(22,5) 18,3

### A - 1) — Provincianos - Composición familia básica (en %)

	1 - Pampa	2 - Noroeste	3 - Noreste
Nº familia básica .....	17—17	16—16	18—18
Matrimonios solos .....	3	10	5
Matrimonios con 1 a 4 hijos .....	38	43	35
Matrimonios con 5 a 9 hijos .....	9	5	7
Padre solo con hijos .....	1	—	1
Madre sola con 1 a 2 hijos .....	4	2	2
Madre sola con 3 a 8 hijos .....	1	—	4
	—56	—60	—54
Unión libre sola .....	7	3	9
Unión libre con 1 a 3 hijos .....	14	14	14
Unión libre con 4 a 5 hijos .....	3	3	1
	—24	—20	—25
Madre soltera con 1 a 6 hijos .....	3	3	3
Hombre soltero con 1 a 6 hijos .....	—	1	—
	—3	—4	—3
	100	100	100



A - 2) — Convivencias venidas de provincias (en %)

	Integrantes familia básica			Otros familiares			Total personas en las convivencias		
	1	2	3	1	2	3	1	2	3
0 personas	—	—	—	79	80	78	—	—	—
1 "	—	—	—	14	10	17	16	10	12
2 "	14	15	14	4	4	2	9	14	11
3 "	14	25	21	2	4	1	12	23	21
4 "	20	16	21	1	1	2	23	19	23
5 "	12	11	10	—	—	—	12	12	15
6 "	12	9	8	—	1	—	15	10	7
7 "	4	4	6	—	—	—	6	6	8
8 "	2	1	1	—	—	—	3	1	1
9 "	1	1	2	—	—	—	2	2	2
10 "	1	—	—	—	—	—	0	2	—
11 "	1	—	—	—	—	—	2	1	—
13 "	—	—	—	—	—	—	—	—	—
15 "	—	—	—	—	—	—	0	—	—
No integrantes familia básica	82	83	83	100	100	100	100	100	100

A - 3) — Convivencias venidas de provincias  
Cantidad de hijos internados en establecimientos

	LEGITIMOS			ILEGITIMOS			TOTALES		
	Varones	Mujeres	Varones	Conviven- cias con hijos	Hijos in- ternados	Cantidad total de grupos	% N° conviv. con hijos internad.	% niños internad.	
1 — Pampa	8	5	3	7	16	131	5,3	12,2	
2 — Noroeste	1	—	—	1	1	162	0,6	0,6	
3 — Noreste	3	—	—	1	3	83	1,2	1,2	

A - 4) — Convivencias venidas de provincias - Motivo de traslado (en %)

	Pampa	Noroeste	Noreste
Comodidad	5	—	—
Económico	9	9	12
Falta de vivienda	6	1	2
Familiares	5	1	5
Superación	7	4	7
Trabajo	66	83	73
Otros	2	2	1
Total	100	100	100

A - 5) — Provincianos - Convivencias llegadas - Economía

	1 - Pampa	2 - Noroeste	3 - Noreste
Total ingresos	100,0	100,0	100,0
„ gastos	80,2	83,9	85,5
„ superavit mensual	19,8	16,1	14,5
„ deudas a plazo	26,1	8,7	35,8
En % s/ingresos			
Vivienda	0,2	0,0	0,5
Alimentación	63,9	66,3	64,3
Bebida	4,1	3,2	2,6
Ropa	13,3	13,2	12,6
Transporte	4,3	4,7	5,5
Otros	14,2	12,6	14,5
Total gastos mensuales (en %) .....	100,0	100,0	100,0
Total Ingresos mensuales	\$ 1.487,40	1.448,60	1.393,65
Total gastos mensuales	\$ 1.176,55	1.215,50	1.184,—
Superavit mensual	\$ 310,85	233,10	209,65
Deudas a plazos	\$ 388,70	126,55	498,30

A - 6) — Convivencias venidas de provincias

Cantidad de personas por habitación y dormitorio (en %)

	Cifra superior, Pampa; media, Noroeste; inferior, Noreste.											
	1	2	3	4	5	6	7	8	9	10	11	12
Sin datos .....	3,1			0,8	1,6		0,8					Total
	0,6	1,2	1,9	1,0	1,9	0,6	1,2					6,3
		1,2	1,2	1,0			1,2					7,4
												4,6
1 dormitorio .....	12,2	6,1	6,8	9,7	4,6	5,3	2,3	1,8	1,6	0,8	0,8	51,0
	9,4	10,0	17,2	13,2	6,3	6,2	1,8	0,6	1,2	1,2		67,1
	12,1	9,6	14,3	14,3	12,9	3,6	4,8	1,2	1,2			74,0
2 dormitorios .....	—	3,0	0,8	4,3	3,0	3,7	0,8	1,6			0,8	18,0
	0,6	1,3		2,6	0,6	1,2	0,6				0,6	7,5
			1,2	1,2	3,4							5,8
3 dormitorios .....	—				0,8		0,8	0,8		0,8		3,2
	0,6		1,2	1,2					1,2			0,6
				1,6	0,8							3,6
4 dormitorios .....	—											2,4
	—		—	—	—			—				—
1 dormitorio y 1 habitación .....	0,8		3,0	3,0	1,6	3,0	0,8					12,2
	—		—	—	—			—				—
		1,2	4,8									6,0

	1	2	3	4	5	6	7	8	9	10	11	12	Total
1 dormitorio y 2 habitaciones .....	0,6	1,9	0,8	3,9		0,8							5,5
	—		2,5	2,5	2,5	0,6	2,5		1,2				14,3
			1,2				1,2						2,4
2 dormitorios y 1 habitación .....	—		—		—			—					—
	—			0,6	1,3			0,6					2,5
				1,2	1,2		1,2						3,6
2 dormitorios y 2 habitaciones .....	—					0,8							0,8
	—		0,6										0,6
3 dormitorios y 2 habitaciones .....	—					0,6							—
	—					—							0,6
	—					—							—
Totales													
1 Pampa .....	16,1	9,1	11,4	23,3	11,6	15,0	5,5	3,2	1,6	0,8	1,6	0,8	100
2 Noroeste .....	11,8	14,4	22,2	18,9	11,9	9,9	5,5	0,6	1,8	2,4	0,6		100
3 Noreste .....	12,1	10,8	20,3	23,7	14,1	7,0	8,4	1,2	2,4				100



B - 1) — Provincianos por edades y sexos (en %)

AÑOS	1 — PAMPA			2 — NOROESTE			3 — NORESTE			TOTALES		
	V.	M.	T.	V.	M.	T.	V.	M.	T.	V.	M.	T.
15-19	14	12	13	12	21	16	13	10	12	13	13	13
20-29	28	30	29	49	42	52	44	48	46	41	41	41
30-39	24	33	28	22	20	16	28	25	27	26	26	26
40-49	21	14	18	11	12	11	9	10	9	13	12	13
50-59	8	9	8	3	4	3	5	3	4	5	5	5
60-59	4	1	3	3	1	2	1	4	2	2	3	2
70 y más	1	1	1	—	—	—	—	—	—	0,	0,	0,
Totales	100	100	100	100	100	100	100	100	100	100	100	100
% respectiv.	53,2	46,8		50,9	49,1		54,0	46,0		53,2	46,8	

B - 2) — Provincianos por edades y sexos (en %)

AÑOS	1 — PAMPA			2 — NOROESTE			3 — NORESTE			TOTALES		
	V.	M.	T.	V.	M.	T.	V.	M.	T.	V.	M.	T.
1º Gr. prim.	7	11	9	7	12	9	8	11	9	7	11	9
2º „ „	15	26	20	27	24	25	25	17	21	23	23	23
3º „ „	23	16	20	23	19	22	20	18	19	23	18	20
4º „ „	18	11	15	16	15	16	17	11	14	17	14	16
5º „ „	6	3	5	5	5	5	9	5	7	6	4	5
6º „ „	20	14	17	12	3	8	9	13	11	13	9	12
Secundaria												
y normal	0,	2	1	1	1	1	—	—	—	0,	1	1
Desconocido	2	2	2	2	3	2	6	1	3	3	2	2
Ninguna	9	15	11	7	18	12	6	24	16	8	18	12
Totales	100	100	100	100	100	100	100	100	100	100	100	100

B - 3) — Provincianos por ocupación - actual y (anterior) y sexo (en %)

	1 — PAMPA			2 — NOROESTE			3 — NORESTE			TOTALES		
	V.	M.	T.	V.	M.	T.	V.	M.	T.	V.	M.	T.
Profesiones y técnicos ..	0,		0,	1,	0,(0,)	1,(0,)				0,	0,(0,)	1(0,)
Administrativos, oficinas, vendedores .....	7(1)	1(0,)	5(1,)	5(0,)	1(0,)	3(0,)	4(2)	(1)	2(0,)	5(2)	1(1)	3(0,)
Agricolaganaderos, etc.	0,(26)	0,	1,(13,)	1(54)	(1)	0,(30)	(42)	(2)	(22,)	0,(14)	0,(1)	0,(23)
Transportes .....	14(4)	0,	7(2)	11(4)	0,	6(2)	12(3)	1	6(1)	12(33)	0,	7(2)
Producción .....	46(23)	7(4)	27(15)	48(13)	13(2)	33(7)	45(13)	11(5)	27(8)	46(16)	10(4)	30(14)
Jornaleros y trabajadores manuales .....	16(20)	1	9(11)	23(12)		11(7,)	17(18)	(1)	9(10)	19(16)	0,(0,)	10(8)
Servicio c asistencia ....	4(4)	17(14)	9(9)	2(1)	19(18)	10(9)	9(5)	19(10)	15(7)	5(2)	18(14)	11(10)
Jubilados, pensionistas .		1(0,)	1(0,)								0,	0,(0,)
Total .....	87(80)	27(18)	59(53)	91(84)	33(23)	64(55)	87(83)	31(19)	59(51)	88(83)	30(21)	62(54)
Sin ocupación .....	10(7)	43(50)	26(26)	7(8)	38(40)	21(33)	9(10)	41(46)	25(28)	9(8)	41(44)	23(25)
Desconocida .....	3(13)	30(32)	15(21)	2(8)	29(37)	15(22)	4(7)	28(35)	16(21)	3(9)	29(35)	15(21)
Totales .....	100	100	100	100	100	100	100	100	100	100	100	100

B - 4) — Provincianos por grado de ingresos mensuales totales (en %)

	1 — PAMPA			2 — NOROESTE			3 — NORESTE			TOTALES		
	V.	M.	T.	V.	M.	T.	V.	M.	T.	V.	M.	T.
100-399 .....	4	31	9	1	20	3	1		1	1	22	5
400-699 .....	6,	37	12	0,	6	1,				2,	22	6
700-999 .....	18	11	18	2		2	1	12	2	7	7	7
1.000-1.299 .....	40	17	35	64	60	64	74	64	73	57	41	55
1.300-1.599 .....	16	4	13	23	9	21	22	24	23	19	7	17
1.600-1.999 .....	8		6	4,		4,	1		1	4,		4,
2.000-2.999 .....	8,		6	3,	3	3,				4,	1	4,
3.000-3.500 .....	0,		0,	1		1				1		1
4.000-4.500 .....	0,		1								0,	0,
Totales .....	100	100	100	100	100	100	100	100	100	100	100	100



B - 5) — Provincianos por parentesco (en %)

	1° — PAMPA		2° — NOROESTE		3° — NORESTE		TOTALES	
	V.	M.	V.	M.	V.	M.	M.	T.
Varón, padre .....	68	36	62	35	62	32	65	35
Mujer, madre .....		78		83		75		37
Hijo legal .....	14	13	7	4	7	7	9	80,5
" sólo de la madre .....	3	5	2	3	4	7	3	7
" " del padre .....	1	0,					0,	4,5
Hermano .....	2	1	10	3	7	2	6,5	0,
Abuelo .....		1	2	3		4	2	4
Otros familiares .....	4	1	7	2	7	4	1	2
No familiar y personas solas .....	8	1	10	2	13	6	5,5	2
	100	100	100	100	100	100	100	100

B - 6) — Provincianos por sexo y estado civil actual y anterior (en %)  
(1° Cifra, Pampa - 2°, Noroeste - 3°, Noreste)

A C T U A L	Estado civil anterior									
	SOLTERO		CASADO		SEPARADO		VIUDO		TOTALES	
	V.	M.	V.	M.	V.	M.	V.	M.	V.	M.
Casados .....	98	98	100	1	1	—	—	2	100	100
Uniones libres .....	98	79	98	—	2	3	—	18	100	100
Divorciados, separados y viudos ..	78	88	88	4	18	8	4	4	100	100
No se conoce .....	69	89	89	3	21	11	2	—	100	100
	66	100	100	—	34	—	—	—	100	100
	50	80	—	17	—	25	33	10	100	100
	66	33	—	—	34	67	—	—	100	100
	50	—	—	—	50	100	—	—	100	100
% relativos .....	88,6	1,3	6,6	3,5	100					

B - 7) — Provincianos según estado de salud declarado y sexo (en %)

	1 — PAMPA			2 — NOROESTE			3 — NORESTE			TOTALES		
	V.	M.	T.	V.	M.	T.	V.	M.	T.	V.	M.	T.
Bueno .....	88	90	89	96	91	94	93	91	93	93	90	92
Regular .....	3	1	2		1	1				1	1	1
Malo .....					0,	0,		2	1		1	0,
Enfermedades .....	9	9	9	4	8	5	6	6	6	6	8	7
Se ignora .....	0,		0,	0,		0,	1	1	1	0,	0,	0,
	100	100	100	100	100	100	100	100	100	100	100	100

Enfermedades según nomenclatura de 50 causas por los Seguros Sociales

(Nomenclatura Ofic. Arg. de Clasif. Estadística de las Enferm., Traumat. y Causas de Defunción - Publicación 7. A. 3 - Minist. de Salud Pública de la Nación - Dirección Nac. Investigaciones demológicas - Buenos Aires, 1952).